

บทที่ 2

การปฏิบัติตามมาตรการป้องกัน และแก้ไข
ผลกระทบสิ่งแวดล้อมและมาตรการติดตาม
ตรวจสอบผลกระทบสิ่งแวดล้อม

บทที่ 2

การปฏิบัติตามมาตรการป้องกัน และแก้ไขผลกระทบสิ่งแวดล้อม และมาตรการติดตามตรวจสอบผลกระทบสิ่งแวดล้อม

โครงการโรงไฟฟ้าขนาดเล็ก (ส่วนขยาย ครั้งที่ 1) บริษัท ท็อป เอสพีพี จำกัด ได้ดำเนินการก่อสร้างแล้วเสร็จเมื่อเดือนมีนาคม พ.ศ. 2566 และได้รับใบอนุญาตประกอบกิจการผลิตไฟฟ้าในส่วนขยาย ในวันที่ 8 กันยายน พ.ศ. 2564 และได้รับการโอนสิทธิเครื่องกำเนิดไฟฟ้ากังหันไอน้ำ G-5018 จากบริษัท ไทยออยล์ จำกัด (มหาชน) ในวันที่ 8 มีนาคม พ.ศ. 2566 ตามใบอนุญาต เลขที่ กกพ 01-1(3)/58-051 (ภาคผนวก จ3) โดยต้องเริ่มประกอบกิจการพลังงานตั้งแต่วันที่ 1 เมษายน พ.ศ. 2566 เป็นต้นไป โดยผลการปฏิบัติตามมาตรการป้องกันและแก้ไขผลกระทบสิ่งแวดล้อม โครงการโรงไฟฟ้าขนาดเล็ก (ส่วนขยาย ครั้งที่ 1) ดังที่ปรากฏอยู่ในรายงานการประเมินผลกระทบสิ่งแวดล้อมที่ได้รับความเห็นชอบจากสำนักงานนโยบายและแผนทรัพยากรธรรมชาติและสิ่งแวดล้อม ตามหนังสือเลขที่ ทส 1010.7/9872 ลงวันที่ 29 กรกฎาคม พ.ศ. 2563 (ภาคผนวก จ1) ของบริษัท ท็อป เอสพีพี จำกัด ระหว่างเดือนกรกฎาคม-ธันวาคม พ.ศ. 2567 ระบุดำเนินการ โดยสรุปผลได้ดังตารางที่ 2-1 ถึงตารางที่ 2-3 ตามลำดับ

- ตารางที่ 2-1 แบบรายงานผลการปฏิบัติตามมาตรการป้องกันและแก้ไขผลกระทบสิ่งแวดล้อม
มาตรการทั่วไป โครงการโรงไฟฟ้าขนาดเล็ก (ส่วนขยาย ครั้งที่ 1) บริษัท ท็อป เอสพีพี จำกัด
ระหว่างเดือนกรกฎาคม-ธันวาคม พ.ศ. 2567
- ตารางที่ 2-2 แบบรายงานผลการปฏิบัติตามมาตรการป้องกันและแก้ไขผลกระทบสิ่งแวดล้อม
ระยะดำเนินการ โครงการโรงไฟฟ้าขนาดเล็ก (ส่วนขยาย ครั้งที่ 1) บริษัท ท็อป เอสพีพี จำกัด
ระหว่างเดือนกรกฎาคม-ธันวาคม พ.ศ. 2567
- ตารางที่ 2-3 แบบรายงานผลการปฏิบัติตามมาตรการติดตามตรวจสอบผลกระทบสิ่งแวดล้อม
ระยะดำเนินการ โครงการโรงไฟฟ้าขนาดเล็ก (ส่วนขยาย ครั้งที่ 1) บริษัท ท็อป เอสพีพี จำกัด
ระหว่างเดือนกรกฎาคม-ธันวาคม พ.ศ. 2567

ตารางที่ 2-1 แบบรายงานผลการปฏิบัติตามมาตรการป้องกันและแก้ไขผลกระทบสิ่งแวดล้อม มาตรการทั่วไป
โครงการโรงไฟฟ้าขนาดเล็ก (ส่วนขยาย ครั้งที่ 1) บริษัท ท็อป เอสพีพี จำกัด ระหว่างเดือนกรกฎาคม-ธันวาคม พ.ศ. 2567

องค์ประกอบทางด้านสิ่งแวดล้อม	มาตรการป้องกันและแก้ไขผลกระทบสิ่งแวดล้อม	ผลการปฏิบัติตามมาตรการ	ปัญหา อุปสรรคที่ไม่สามารถปฏิบัติตามมาตรการ และแนวทางการแก้ไข	รูปที่/เอกสารแนบ
1. มาตรการทั่วไป	- ปฏิบัติตามมาตรการป้องกันและแก้ไขผลกระทบสิ่งแวดล้อม และมาตรการติดตามตรวจสอบผลกระทบสิ่งแวดล้อม ที่เสนอในรายงานการวิเคราะห์ผลกระทบสิ่งแวดล้อม โครงการโรงไฟฟ้าขนาดเล็ก (ส่วนขยาย ครั้งที่ 1) บริษัท ท็อป เอสพีพี จำกัด ตั้งอยู่ที่ตำบลทุ่งสุขลา อำเภอศรีราชา จังหวัดชลบุรี	- บริษัทฯ ได้ปฏิบัติตามมาตรการป้องกัน และแก้ไขผลกระทบสิ่งแวดล้อม และมาตรการติดตามตรวจสอบคุณภาพสิ่งแวดล้อมตามที่กำหนดไว้ในรายงาน EIA โครงการโรงไฟฟ้าขนาดเล็ก (ส่วนขยาย ครั้งที่ 1) บริษัท ท็อป เอสพีพี จำกัด ตามที่ได้รับเห็นชอบจากสำนักงานนโยบายและแผนทรัพยากรธรรมชาติและสิ่งแวดล้อมอย่างเคร่งครัด	-	-
	- นำรายละเอียดมาตรการในแผนปฏิบัติการด้านสิ่งแวดล้อม ไปกำหนดเป็นเงื่อนไขในสัญญาจ้างบริษัทผู้รับจ้าง และให้ถือปฏิบัติโดยเคร่งครัด เพื่อให้เกิดประสิทธิผลในทางปฏิบัติ	- บริษัทฯ ได้ปฏิบัติตามมาตรการในแผนปฏิบัติการด้านสิ่งแวดล้อมอย่างเคร่งครัด	-	-
	- เมื่อผลการติดตามตรวจสอบได้แสดงให้เห็นถึงปัญหาสิ่งแวดล้อม บริษัท ท็อป เอสพีพี จำกัด ต้องดำเนินการปรับปรุงแก้ไขปัญหาเหล่านั้นโดยเร็ว และต้องปฏิบัติตามมาตรการป้องกันและแก้ไขผลกระทบสิ่งแวดล้อม และมาตรการติดตามตรวจสอบผลกระทบสิ่งแวดล้อม โดยเคร่งครัด เพื่อประโยชน์ในการพิจารณาความเหมาะสมของการกำหนดระยะเวลาการติดตามตรวจสอบต่อไป	- ตามที่บริษัทฯ ได้จัดจ้างบริษัทที่ปรึกษาด้านสิ่งแวดล้อม ตรวจสอบผลกระทบสิ่งแวดล้อม การดำเนินงานที่ผ่านมา ผลการติดตามตรวจสอบไม่ได้แสดงให้เห็นถึงปัญหาสิ่งแวดล้อมในพื้นที่แต่อย่างใด และถ้าผลการติดตามตรวจสอบแสดงให้เห็นถึงปัญหา บริษัทฯ จะดำเนินการปรับปรุงแก้ไขปัญหานั้นๆ โดยทันที	-	-

ตารางที่ 2-1 (ต่อ) แบบรายงานผลการปฏิบัติตามมาตรการป้องกันและแก้ไขผลกระทบสิ่งแวดล้อม มาตรการทั่วไป
โครงการโรงไฟฟ้าขนาดเล็ก (ส่วนขยาย ครั้งที่ 1) บริษัท ท็อป เอสพีพี จำกัด ระหว่างเดือนกรกฎาคม-ธันวาคม พ.ศ. 2567

องค์ประกอบทางด้านสิ่งแวดล้อม	มาตรการป้องกันและแก้ไขผลกระทบสิ่งแวดล้อม	ผลการปฏิบัติตามมาตรการ	ปัญหา อุปสรรคที่ไม่สามารถปฏิบัติตามมาตรการ และแนวทางการแก้ไข	รูปที่/เอกสารแนบ
1. มาตรการทั่วไป	- หากเกิดเหตุการณ์ใดๆ ก็ตามที่อาจก่อให้เกิดผลกระทบต่อคุณภาพสิ่งแวดล้อม บริษัท ท็อป เอสพีพี จำกัด ต้องแจ้งให้สำนักงานคณะกรรมการกำกับกิจการพลังงาน กรมโรงงานอุตสาหกรรม สำนักงานนโยบายและแผนทรัพยากรธรรมชาติและสิ่งแวดล้อม และสำนักงานทรัพยากรธรรมชาติและสิ่งแวดล้อมจังหวัดชลบุรีทราบโดยเร็ว เพื่อสำนักงานฯ จะให้ความร่วมมือในการแก้ไขปัญหาดังกล่าว	- การดำเนินงานที่ผ่านมายังไม่เคยเกิดเหตุการณ์ใดๆ ที่ก่อให้เกิดผลกระทบต่อสิ่งแวดล้อม แต่หากเกิดเหตุการณ์ใดๆ ก็ตามที่อาจก่อให้เกิดผลกระทบต่อคุณภาพสิ่งแวดล้อม บริษัทฯ จะดำเนินการแจ้งให้หน่วยงานที่เกี่ยวข้องทราบโดยทันที	-	-
	- บำรุงรักษา ดูแลการทำงานของระบบหล่อเย็นให้อยู่ในสภาพที่ใช้งานได้ดีเป็นประจำ และมีความปลอดภัยต่อผู้ปฏิบัติงานและประชาชนบริเวณใกล้เคียง	- บริษัทฯ มีการบำรุงรักษา ดูแลการทำงานของระบบหล่อเย็นให้อยู่ในสภาพที่ใช้งานได้ดีเป็นประจำ	-	-
	- บริษัท ท็อป เอสพีพี จำกัด นำเสนอรายงานผลการปฏิบัติตามมาตรการป้องกันและแก้ไขผลกระทบสิ่งแวดล้อม และมาตรการติดตามตรวจสอบผลกระทบสิ่งแวดล้อม พร้อมระบุปัญหา/อุปสรรคในการปฏิบัติตามมาตรการฯ ต่อหน่วยงานอนุญาต (สำนักงานคณะกรรมการกำกับกิจการพลังงาน) ตามประกาศกระทรวงทรัพยากรธรรมชาติและสิ่งแวดล้อมกำหนด	- บริษัทฯ ได้จัดส่งรายงานผลการปฏิบัติตามมาตรการป้องกันและแก้ไขผลกระทบสิ่งแวดล้อม และมาตรการติดตามตรวจสอบผลกระทบสิ่งแวดล้อม ให้หน่วยงานอนุญาต (สำนักงานคณะกรรมการกำกับกิจการพลังงาน) พิจารณาทุก 6 เดือน ซึ่งรายงานครั้งล่าสุดส่งเมื่อวันที่ 30 กรกฎาคม พ.ศ. 2567	-	ภาคผนวก จ5

ตารางที่ 2-1 (ต่อ) แบบรายงานผลการปฏิบัติตามมาตรการป้องกันและแก้ไขผลกระทบสิ่งแวดล้อม มาตรการทั่วไป
โครงการโรงไฟฟ้าขนาดเล็ก (ส่วนขยาย ครั้งที่ 1) บริษัท ท็อป เอสพีพี จำกัด ระหว่างเดือนกรกฎาคม-ธันวาคม พ.ศ. 2567

องค์ประกอบทางด้านสิ่งแวดล้อม	มาตรการป้องกันและแก้ไขผลกระทบสิ่งแวดล้อม	ผลการปฏิบัติตามมาตรการ	ปัญหา อุปสรรคที่ไม่สามารถปฏิบัติตามมาตรการ และแนวทางการแก้ไข	รูปที่/เอกสารแนบ
1. มาตรการทั่วไป (ต่อ)	<p>- หากบริษัท ท็อป เอสพีพี จำกัด มีความจำเป็นต้องเปลี่ยนแปลงรายละเอียดโครงการ หรือมาตรการป้องกันและแก้ไขผลกระทบสิ่งแวดล้อม หรือมาตรการติดตามตรวจสอบผลกระทบสิ่งแวดล้อม ให้แตกต่างไปจากที่ได้เสนอไว้ในรายงานการประเมินผลกระทบสิ่งแวดล้อม ตามที่คณะกรรมการผู้ชำนาญการฯ ได้ให้ความเห็นชอบไปแล้ว ให้เป็นหน้าที่ของหน่วยงานที่มีอำนาจหน้าที่ในการพิจารณาอนุมัติหรืออนุญาตพิจารณา ดังนี้</p> <ul style="list-style-type: none"> หากเห็นว่าการแก้ไขเปลี่ยนแปลงรายละเอียดโครงการ หรือมาตรการป้องกันและแก้ไขผลกระทบสิ่งแวดล้อม หรือมาตรการติดตามตรวจสอบผลกระทบสิ่งแวดล้อมดังกล่าวไม่กระทบต่อสาระสำคัญของการประเมินผลกระทบสิ่งแวดล้อมในรายงานการประเมินผลกระทบสิ่งแวดล้อม และเป็นมาตรการที่เกิดผลดีต่อสิ่งแวดล้อมมากกว่า หรือเทียบเท่ามาตรการที่กำหนดไว้ในรายงานฯ ที่ผ่านการพิจารณาให้ความเห็นชอบจากคณะกรรมการผู้ชำนาญการฯ แล้ว ให้หน่วยงานที่มีอำนาจอนุมัติ หรืออนุญาต รับผิดชอบการปรับปรุงแก้ไขเปลี่ยนแปลงดังกล่าวให้เป็นไปตามหลักเกณฑ์ และเงื่อนไขที่กำหนดไว้ในกฎหมายนั้นๆ ต่อไป พร้อมกับให้จัดทำสำเนาการปรับปรุงแก้ไขมาตรการป้องกันและแก้ไขผลกระทบสิ่งแวดล้อม หรือมาตรการติดตามตรวจสอบผลกระทบสิ่งแวดล้อมที่รับผิดชอบไว้ส่งให้สำนักงานนโยบายและแผนทรัพยากรธรรมชาติและสิ่งแวดล้อมเพื่อทราบ 	- หากมีความประสงค์จะขอเปลี่ยนแปลงรายละเอียดโครงการ และ/หรือมาตรการป้องกันฯ บริษัทฯ จะดำเนินการตามมาตรการที่กำหนดไว้	-	-

ตารางที่ 2-1 (ต่อ) แบบรายงานผลการปฏิบัติตามมาตรการป้องกันและแก้ไขผลกระทบสิ่งแวดล้อม มาตรการทั่วไป
โครงการโรงไฟฟ้าขนาดเล็ก (ส่วนขยาย ครั้งที่ 1) บริษัท ท็อป เอสพี จำกัด ระหว่างเดือนกรกฎาคม-ธันวาคม พ.ศ. 2567

องค์ประกอบทางด้านสิ่งแวดล้อม	มาตรการป้องกันและแก้ไขผลกระทบสิ่งแวดล้อม	ผลการปฏิบัติตามมาตรการ	ปัญหา อุปสรรค ที่ไม่สามารถปฏิบัติ ตามมาตรการ และ แนวทางการแก้ไข	รูปที่/ เอกสารแนบ
1. มาตรการทั่วไป (ต่อ)	<ul style="list-style-type: none"> หากหน่วยงานที่มีอำนาจในการอนุมัติ หรืออนุญาตมีความเห็นว่า การปรับปรุงแก้ไขรายละเอียดโครงการหรือมาตรการนั้นๆ อาจกระทบต่อสาระสำคัญในรายงานการประเมินผลกระทบสิ่งแวดล้อมที่ได้รับความเห็นชอบจากคณะกรรมการผู้ชำนาญการฯ ให้หน่วยงานที่มีอำนาจในการอนุมัติ หรืออนุญาต จัดส่งรายงานการปรับปรุงแก้ไขรายละเอียดโครงการ หรือมาตรการป้องกันและแก้ไขผลกระทบสิ่งแวดล้อมหรือมาตรการติดตามตรวจสอบผลกระทบสิ่งแวดล้อม ให้สำนักงานนโยบายและแผนทรัพยากรธรรมชาติและสิ่งแวดล้อม เพื่อเสนอให้คณะกรรมการผู้ชำนาญการฯ คณะที่เกี่ยวข้องพิจารณาให้ความเห็นชอบก่อนการเปลี่ยนแปลงหรือปรับปรุงแก้ไขมาตรการดังกล่าว และเมื่อโครงการหรือกิจการมีการเปลี่ยนแปลงรายละเอียดหรือปรับปรุงแก้ไขมาตรการฯ ตามที่คณะกรรมการผู้ชำนาญการฯ ให้ความเห็นชอบประกอบแล้วหน่วยงานที่มีอำนาจในการอนุมัติ หรืออนุญาต ต้องแจ้งผลการแก้ไขเปลี่ยนแปลงดังกล่าวให้สำนักงานนโยบายและแผนทรัพยากร ธรรมชาติและสิ่งแวดล้อมทราบด้วย 			

ตารางที่ 2-1 (ต่อ) แบบรายงานผลการปฏิบัติตามมาตรการป้องกันและแก้ไขผลกระทบสิ่งแวดล้อม มาตรการทั่วไป
โครงการโรงไฟฟ้าขนาดเล็ก (ส่วนขยาย ครั้งที่ 1) บริษัท ท็อป เอสพีพี จำกัด ระหว่างเดือนกรกฎาคม-ธันวาคม พ.ศ. 2567

องค์ประกอบทางด้านสิ่งแวดล้อม	มาตรการป้องกันและแก้ไขผลกระทบสิ่งแวดล้อม	ผลการปฏิบัติตามมาตรการ	ปัญหา อุปสรรคที่ไม่สามารถปฏิบัติตามมาตรการ และแนวทางการแก้ไข	รูปที่/เอกสารแนบ
1. มาตรการทั่วไป (ต่อ)	<ul style="list-style-type: none"> - กรณีที่ผลติดตามตรวจสอบผลกระทบสิ่งแวดล้อมมีแนวโน้มที่จะเกิดปัญหารวมถึงกรณีที่มีการร้องเรียนจากชุมชนที่มีสาเหตุมาจากการดำเนินโครงการ ให้บริษัทฯ ปรับปรุงแก้ไขปัญหาดังกล่าวโดยเร็ว และแจ้งสำนักงานคณะกรรมการกำกับกิจการพลังงาน กรมโรงงานอุตสาหกรรม สำนักงานนโยบายและแผนทรัพยากรธรรมชาติและสิ่งแวดล้อม และสำนักงานทรัพยากรธรรมชาติและสิ่งแวดล้อมจังหวัดชลบุรี ทราบทุกครั้ง เพื่อให้ประสานความร่วมมือในการแก้ไขปัญหา 	<ul style="list-style-type: none"> - หากผลติดตามตรวจสอบผลกระทบสิ่งแวดล้อม มีแนวโน้มที่จะเกิดปัญหา รวมถึงกรณีที่มีการร้องเรียนจากชุมชนที่มีสาเหตุมาจากการดำเนินโครงการ บริษัทฯ จะดำเนินการตามมาตรการที่กำหนดไว้ อย่างไรก็ตาม ปัจจุบันผลติดตามตรวจสอบผลกระทบสิ่งแวดล้อมของโครงการอยู่ในเกณฑ์มาตรฐาน รวมถึงไม่พบเรื่องร้องเรียนที่เกิดขึ้นจากการดำเนินการของโครงการ 	-	-
	<ul style="list-style-type: none"> - เมื่อโครงการดำเนินการผลิตและมีสภาพการผลิตคงตัว (Steady State) แล้ว พบว่า ค่าอัตราการระบายสารมลพิษทางอากาศข้างต้นมีค่าต่ำกว่า ให้ใช้ค่าดังกล่าวเป็นค่าควบคุม และแจ้งให้สำนักงานนโยบายและแผนทรัพยากรธรรมชาติและสิ่งแวดล้อมทราบโดยเร็ว 	<ul style="list-style-type: none"> - ปัจจุบันบริษัทฯ ยังไม่ได้เดินระบบในสภาวะ steady state การเดินระบบขึ้นกับความต้องการของตลาด ทำให้บางช่วงที่ตรงกับรอบการตรวจวัดมีโอกาสที่ผลการตรวจวัดมีค่าต่ำกว่าค่ามาตรฐานมาก อย่างไรก็ตาม บริษัทดำเนินการควบคุมอัตราการระบายอากาศตามที่ได้กำหนดไว้ในมาตรการฯ 	-	-

ตารางที่ 2-1 (ต่อ) แบบรายงานผลการปฏิบัติตามมาตรการป้องกันและแก้ไขผลกระทบสิ่งแวดล้อม มาตรการทั่วไป
โครงการโรงไฟฟ้าขนาดเล็ก (ส่วนขยาย ครั้งที่ 1) บริษัท ท็อป เอสพี จำกัด ระหว่างเดือนกรกฎาคม-ธันวาคม พ.ศ. 2567

องค์ประกอบทางด้านสิ่งแวดล้อม	มาตรการป้องกันและแก้ไขผลกระทบสิ่งแวดล้อม	ผลการปฏิบัติตามมาตรการ	ปัญหา อุปสรรคที่ไม่สามารถปฏิบัติตามมาตรการ และแนวทางการแก้ไข	รูปที่/เอกสารแนบ
1. มาตรการทั่วไป (ต่อ)	- บริษัทฯ ต้องประสานให้บริษัท ไทยออยล์เพาวเวอร์ จำกัด ดำเนินการตามพระราชบัญญัติส่งเสริมและรักษาคุณภาพสิ่งแวดล้อม โดยขอเปลี่ยนแปลงรายละเอียดโครงการในรายงานการประเมินผลกระทบสิ่งแวดล้อมกับคณะกรรมการกำกับกิจการพลังงานและ/หรือสำนักงานนโยบายและแผนทรัพยากรธรรมชาติและสิ่งแวดล้อม (สผ.) รวมทั้งโอนการประกอบกิจการตามพระราชบัญญัติโรงงาน เนื่องจากมีการโอนเครื่องจักรและอุปกรณ์ให้กับโครงการ และขอโอนใบอนุญาตจำหน่าย ระบบจำหน่าย ผลิตไฟฟ้า พลังงานควบคุม G-5017, B-4017 และ G-5018 ตามพระราชบัญญัติการประกอบกิจการพลังงาน ให้ครบถ้วนต่อไป	- บริษัทฯ อยู่ระหว่างการประสานให้บริษัท ไทยออยล์เพาวเวอร์ จำกัด (ปัจจุบัน ได้โอนกิจการให้บริษัท ไทยออยล์ จำกัด (มหาชน)) ดำเนินการตามพระราชบัญญัติส่งเสริมและรักษาคุณภาพสิ่งแวดล้อม โดยขอเปลี่ยนแปลงรายละเอียดโครงการในรายงานประเมินผลกระทบสิ่งแวดล้อมกับคณะกรรมการกำกับกิจการพลังงาน/หรือสำนักงานนโยบายและแผนทรัพยากรธรรมชาติและสิ่งแวดล้อม (สผ.) ทั้งนี้ บริษัทฯ จะไม่นำ G-5017 และ B-4017 ของบริษัท ไทยออยล์ จำกัด (มหาชน) มาเป็นเครื่องสำรองอีกต่อไป โดยบริษัทฯ ได้รับการโอนสิทธิเครื่องกำเนิดไฟฟ้ากังหันไอน้ำ G-5018 จากบริษัท ไทยออยล์ จำกัด (มหาชน) ในวันที่ 8 มีนาคม พ.ศ. 2566 ตามใบอนุญาตฯ เลขที่ กกพ 01-1(3)/58-051 เรียบร้อยแล้ว	-	-

ตารางที่ 2-2 แบบรายงานผลการปฏิบัติตามมาตรการป้องกันและแก้ไขผลกระทบสิ่งแวดล้อม ระยะดำเนินการ
โครงการโรงไฟฟ้าขนาดเล็ก (ส่วนขยาย ครั้งที่ 1) บริษัท ท็อป เอสพี จำกัด ระหว่างเดือนกรกฎาคม-ธันวาคม พ.ศ. 2567

องค์ประกอบทางด้านสิ่งแวดล้อม	มาตรการป้องกันและแก้ไขผลกระทบสิ่งแวดล้อม	ผลการปฏิบัติตามมาตรการ	ปัญหา อุปสรรคที่ไม่สามารถปฏิบัติตามมาตรการ และแนวทางการแก้ไข	รูปที่/เอกสารแนบ
1. ด้านคุณภาพอากาศ	<p>- ควบคุมอัตราการระบายสารมลพิษแต่ละปล่อง และค่าความเข้มข้นสารมลพิษแต่ละปล่อง กรณีเดินเครื่องที่ Full Load ไม่ให้เกินค่าตามที่ระบุไว้ในรายงานการประเมินผลกระทบสิ่งแวดล้อม (ที่ความดัน 1 บรรยากาศ อุณหภูมิ 25 องศาเซลเซียส และออกซิเจนร้อยละ 7 ที่สภาวะแห้ง (Dry Basis)) ดังนี้</p> <p>- ปล่อง B-84019</p> <ul style="list-style-type: none"> ก๊าซออกไซด์ของไนโตรเจน ไม่เกิน 118 พีพีเอ็ม และ 11.4 กรัม/วินาที ก๊าซซัลเฟอร์ไดออกไซด์ ไม่เกิน 10 พีพีเอ็ม และ 1.34 กรัม/วินาที ฝุ่นละออง ไม่เกิน 29 มิลลิกรัม/ลูกบาศก์เมตร และ 1.50 กรัม/วินาที <p>- ปล่อง B-84051</p> <ul style="list-style-type: none"> ก๊าซออกไซด์ของไนโตรเจน ไม่เกิน 60 พีพีเอ็ม และ 7.06 กรัม/วินาที ก๊าซซัลเฟอร์ไดออกไซด์ ไม่เกิน 10 พีพีเอ็ม และ 1.64 กรัม/วินาที ฝุ่นละออง ไม่เกิน 20 มิลลิกรัม/ลูกบาศก์เมตร และ 1.25 กรัม/วินาที 	<p>- บริษัทฯ ได้กำหนดมาตรการควบคุมอัตราการระบายของมลพิษทางอากาศทั้งก๊าซซัลเฟอร์ไดออกไซด์ ก๊าซไนโตรเจนไดออกไซด์ และฝุ่นละอองตั้งแต่ต้นทางโดยพิจารณาเลือกใช้เชื้อเพลิงก๊าซธรรมชาติเป็นเชื้อเพลิงในกระบวนการผลิต ซึ่งเป็นเชื้อเพลิงที่สะอาดและมีมลพิษต่อสิ่งแวดล้อมต่ำ ผลจากการเลือกใช้เชื้อเพลิงธรรมชาติจะก่อให้เกิดปัญหาเขม่าควันจากการเผาไหม้น้อยมาก และสามารถควบคุมความเข้มข้นของก๊าซซัลเฟอร์ไดออกไซด์ ก๊าซไนโตรเจนไดออกไซด์ และฝุ่นละอองให้เป็นไปตามมาตรฐานที่กำหนด ทั้งนี้ บริษัทฯ ดำเนินการติดตามตรวจสอบปริมาณของสารเจือปนในอากาศที่ระบายออกจากปล่อง B-84019 ปล่อง B-84051 ปล่อง B-84052 ปล่อง B-84053 ปล่อง B-84054 ปล่อง B-84058 และปล่อง B-84059 ปีละ 2 ครั้ง ตามมาตรการติดตามตรวจสอบที่กำหนดไว้ในรายงานการวิเคราะห์ผลกระทบสิ่งแวดล้อม ซึ่งผลการติดตามตรวจสอบ ประจำปี พ.ศ. 2567 ระหว่างวันที่ 5-11 พฤศจิกายน พ.ศ. 2567 พบว่าทุกดัชนีมีค่าอยู่ในมาตรฐานที่กำหนด โดยมีรายละเอียดแสดงไว้ในบทที่ 3</p>	-	ภาคผนวก ก2

ตารางที่ 2-2 (ต่อ) แบบรายงานผลการปฏิบัติตามมาตรการป้องกันและแก้ไขผลกระทบสิ่งแวดล้อม ระยะดำเนินการ
โครงการโรงไฟฟ้าขนาดเล็ก (ส่วนขยาย ครั้งที่ 1) บริษัท ท็อป เอสพีพี จำกัด ระหว่างเดือนกรกฎาคม-ธันวาคม พ.ศ. 2567

องค์ประกอบทางด้านสิ่งแวดล้อม	มาตรการป้องกันและแก้ไขผลกระทบสิ่งแวดล้อม	ผลการปฏิบัติตามมาตรการ	ปัญหา อุปสรรค ที่ไม่สามารถปฏิบัติ ตามมาตรการ และ แนวทางการแก้ไข	รูปที่/ เอกสารแนบ
1. ด้านคุณภาพอากาศ (ต่อ)	<ul style="list-style-type: none"> - ปล่อง B-84052 <ul style="list-style-type: none"> • ก๊าซออกไซด์ของไนโตรเจน ไม่เกิน 60 พีพีเอ็ม และ 7.06 กรัม/วินาที • ก๊าซซัลเฟอร์ไดออกไซด์ ไม่เกิน 10 พีพีเอ็ม และ 1.64 กรัม/วินาที • ฝุ่นละออง ไม่เกิน 20 มิลลิกรัม/ลูกบาศก์เมตร และ 1.25 กรัม/วินาที - ปล่อง B-84053 <ul style="list-style-type: none"> • ก๊าซออกไซด์ของไนโตรเจน ไม่เกิน 60 พีพีเอ็ม และ 7.06 กรัม/วินาที • ก๊าซซัลเฟอร์ไดออกไซด์ ไม่เกิน 10 พีพีเอ็ม และ 1.64 กรัม/วินาที • ฝุ่นละออง ไม่เกิน 20 มิลลิกรัม/ลูกบาศก์เมตร และ 1.25 กรัม/วินาที - ปล่อง B-84054 <ul style="list-style-type: none"> • ก๊าซออกไซด์ของไนโตรเจน ไม่เกิน 60 พีพีเอ็ม และ 7.06 กรัม/วินาที • ก๊าซซัลเฟอร์ไดออกไซด์ ไม่เกิน 10 พีพีเอ็ม และ 1.64 กรัม/วินาที • ฝุ่นละออง ไม่เกิน 20 มิลลิกรัม/ลูกบาศก์เมตร และ 1.25 กรัม/วินาที 			

ตารางที่ 2-2 (ต่อ) แบบรายงานผลการปฏิบัติตามมาตรการป้องกันและแก้ไขผลกระทบสิ่งแวดล้อม ระยะดำเนินการ
โครงการโรงไฟฟ้าขนาดเล็ก (ส่วนขยาย ครั้งที่ 1) บริษัท ท็อป เอสพีพี จำกัด ระหว่างเดือนกรกฎาคม-ธันวาคม พ.ศ. 2567

องค์ประกอบทางด้านสิ่งแวดล้อม	มาตรการป้องกันและแก้ไขผลกระทบสิ่งแวดล้อม	ผลการปฏิบัติตามมาตรการ	ปัญหา อุปสรรค ที่ไม่สามารถปฏิบัติ ตามมาตรการ และ แนวทางการแก้ไข	รูปที่/ เอกสารแนบ
1. ด้านคุณภาพอากาศ (ต่อ)	<ul style="list-style-type: none"> - ปล่อง B-84058 <ul style="list-style-type: none"> • ก๊าซออกไซด์ของไนโตรเจน ไม่เกิน 60 พีพีเอ็ม และ 6.50 กรัม/วินาที • ก๊าซซัลเฟอร์ไดออกไซด์ ไม่เกิน 10 พีพีเอ็ม และ 1.51 กรัม/วินาที • ฝุ่นละออง ไม่เกิน 20 มิลลิกรัม/ลูกบาศก์เมตร และ 1.15 กรัม/วินาที - ปล่อง B-84059 <ul style="list-style-type: none"> • ก๊าซออกไซด์ของไนโตรเจน ไม่เกิน 60 พีพีเอ็ม และ 6.50 กรัม/วินาที • ก๊าซซัลเฟอร์ไดออกไซด์ ไม่เกิน 10 พีพีเอ็ม และ 1.51 กรัม/วินาที • ฝุ่นละออง ไม่เกิน 20 มิลลิกรัม/ลูกบาศก์เมตร และ 1.15 กรัม/วินาที - ปล่องเครื่องกำเนิดไฟฟ้าสำรอง (B-4017) <ul style="list-style-type: none"> • ก๊าซออกไซด์ของไนโตรเจน ไม่เกิน 60 พีพีเอ็ม และ 14.41 กรัม/วินาที • ก๊าซซัลเฟอร์ไดออกไซด์ ไม่เกิน 10 พีพีเอ็ม และ 0.09 กรัม/วินาที • ฝุ่นละออง ไม่เกิน 20 มิลลิกรัม/ลูกบาศก์เมตร และ 0.28 กรัม/วินาที 			

ตารางที่ 2-2 (ต่อ) แบบรายงานผลการปฏิบัติตามมาตรการป้องกันและแก้ไขผลกระทบสิ่งแวดล้อม ระยะดำเนินการ
โครงการโรงไฟฟ้าขนาดเล็ก (ส่วนขยาย ครั้งที่ 1) บริษัท ท็อป เอสพีพี จำกัด ระหว่างเดือนกรกฎาคม-ธันวาคม พ.ศ. 2567

องค์ประกอบทางด้านสิ่งแวดล้อม	มาตรการป้องกันและแก้ไขผลกระทบสิ่งแวดล้อม	ผลการปฏิบัติตามมาตรการ	ปัญหา อุปสรรคที่ไม่สามารถปฏิบัติตามมาตรการ และแนวทางการแก้ไข	รูปที่/เอกสารแนบ
1. ด้านคุณภาพอากาศ (ต่อ)	- ติดตั้งระบบตรวจวัดอากาศเสียแบบต่อเนื่อง (CEMS) ที่ปล่อยระบายอากาศของ HRSG เพื่อตรวจวัดก๊าซออกไซด์ของไนโตรเจน และก๊าซออกซิเจน	- บริษัทฯ ติดตั้งระบบ CEMS ที่ปล่อยระบายอากาศของ HRSG ซึ่งเชื่อมต่อผลการตรวจวัดคุณภาพอากาศจากปล่อยระบายด้วยระบบ CEMS แบบ Online ไปยังกรมโรงงานอุตสาหกรรม	-	รูปที่ 2-1
	- ในกรณีผลการตรวจวัดมลพิษจากแหล่งกำเนิดของโครงการมีค่าเกินค่าควบคุมที่กำหนดไว้ให้โครงการทำการตรวจสอบหาสาเหตุ ทำการแก้ไข และทำการตรวจซ้ำ เพื่อยืนยันประสิทธิภาพในการแก้ไข พร้อมทั้งกำหนดมาตรการเพื่อป้องกันการเกิดปัญหาในลักษณะดังกล่าวให้ครบถ้วน	- หากผลการตรวจวัดคุณภาพอากาศในบรรยากาศ แสดงค่าเกินเกณฑ์มาตรฐานคุณภาพอากาศในบรรยากาศ บริษัทฯ จะดำเนินการตามมาตรการที่กำหนดไว้ ทั้งนี้ บริษัทฯ ได้ติดตามตรวจสอบคุณภาพอากาศในบรรยากาศโดยทั่วไปในรอบเดือนกรกฎาคม-ธันวาคม พ.ศ. 2567 ระหว่างวันที่ 5-12 พฤศจิกายน พ.ศ. 2567 พบว่าดัชนีที่ติดตามตรวจสอบทั้ง 4 จุด มีค่าอยู่ในเกณฑ์มาตรฐานที่กฎหมายกำหนด ดังแสดงรายละเอียดในบทที่ 3	-	รูปที่ 2-2
	- กำหนดให้โครงการใช้ก๊าซธรรมชาติเป็นเชื้อเพลิงเพียงชนิดเดียว	- บริษัทฯ ได้พิจารณาเลือกใช้ก๊าซธรรมชาติเป็นเชื้อเพลิงในกระบวนการผลิต ซึ่งเป็นเชื้อเพลิงที่สะอาดและมีมลพิษต่อสิ่งแวดล้อมต่ำ ก่อให้เกิดปัญหาเขม่าควันจากการเผาไหม้น้อยมาก และสามารถควบคุมความเข้มข้นของก๊าซซัลเฟอร์ไดออกไซด์ ก๊าซไนโตรเจนไดออกไซด์ให้เป็นไปตามมาตรฐานที่กำหนด	-	-
	- จัดให้มีผู้ควบคุมระบบบำบัดมลพิษทางอากาศที่มีความรู้ความสามารถและมีประสบการณ์ในการควบคุม ดูแล และตรวจสอบการทำงานของอุปกรณ์ต่างๆ ที่เกี่ยวข้องในการควบคุมมลพิษทางอากาศ	- บริษัทฯ จัดให้มีผู้ควบคุมระบบบำบัดมลพิษทางอากาศที่มีความรู้ความสามารถและมีประสบการณ์ในการควบคุมดูแล และตรวจสอบการทำงานของอุปกรณ์ต่างๆ ที่เกี่ยวข้องในการควบคุมมลพิษทางอากาศ และขึ้นทะเบียนกับกรมโรงงานอุตสาหกรรมเรียบร้อยแล้ว	-	ภาคผนวก จ6

ตารางที่ 2-2 (ต่อ) แบบรายงานผลการปฏิบัติตามมาตรการป้องกันและแก้ไขผลกระทบสิ่งแวดล้อม ระยะดำเนินการ
โครงการโรงไฟฟ้าขนาดเล็ก (ส่วนขยาย ครั้งที่ 1) บริษัท ท็อป เอสพีพี จำกัด ระหว่างเดือนกรกฎาคม-ธันวาคม พ.ศ. 2567

องค์ประกอบทางด้านสิ่งแวดล้อม	มาตรการป้องกันและแก้ไขผลกระทบสิ่งแวดล้อม	ผลการปฏิบัติตามมาตรการ	ปัญหา อุปสรรคที่ไม่สามารถปฏิบัติตามมาตรการ และแนวทางการแก้ไข	รูปที่/เอกสารแนบ
1. ด้านคุณภาพอากาศ (ต่อ)	- กำหนดให้มีการจัดเตรียมอุปกรณ์และอะไหล่สำรอง สำหรับการซ่อมบำรุงอุปกรณ์ต่างๆ ที่เกี่ยวข้องในการควบคุมมลพิษทางอากาศอย่างเพียงพอ เพื่อใช้ในการแก้ไขซ่อมแซมเมื่อเกิดการขัดข้องโดยทันที	- บริษัท มีการจัดเตรียมอุปกรณ์และอะไหล่สำรอง และมีการตรวจสอบการทำงานของ CEMS อย่างสม่ำเสมอ และมีแผนตรวจสอบและบำรุงรักษาเชิงป้องกัน (Preventive Maintenance Program) เป็นประจำ ทั้งนี้ หากพบเหตุขัดข้อง บริษัท จะทำการแก้ไขซ่อมแซมโดยทันที	-	ภาคผนวก จ16
	- กำหนดแผนตรวจสอบและบำรุงรักษาเชิงป้องกัน (Preventive Maintenance Program) เครื่องจักรและอุปกรณ์ต่างๆ ให้ทำงานอย่างเต็มประสิทธิภาพอยู่เสมอ	- บริษัท มีการกำหนดแผนตรวจสอบและบำรุงรักษาเชิงป้องกัน (Preventive Maintenance Program) เครื่องจักรและอุปกรณ์ต่างๆ ให้ทำงานอย่างเต็มประสิทธิภาพอยู่เสมอ	-	ภาคผนวก จ16
	- บันทึกสถิติที่ CEMS มีค่าสูงเกินกว่าค่าควบคุมทุกครั้ง โดยบันทึกสาเหตุระยะเวลาที่ดำเนินการแก้ไขในแต่ละครั้ง	- บริษัท มีการบันทึกสถิติผลการตรวจวัดจากระบบ CEMS เป็นประจำ และหากมีค่าสูงเกินกว่าค่าควบคุม ได้มีการบันทึกสาเหตุ และระยะเวลาที่ดำเนินการแก้ไขทุกครั้ง	-	-
2. ระดับเสียง	- ตรวจสอบและบำรุงรักษาเครื่องจักรที่ก่อให้เกิดเสียงดังให้อยู่ในสภาพที่ใช้งานได้ดีเป็นประจำ เพื่อป้องกันเสียงดัง	- ฝ่ายผลิตร่วมกับฝ่ายซ่อมบำรุง ติดตามตรวจสอบและบำรุงรักษาการเดินเครื่องจักรร่วมกันโดยตลอด และเมื่อพบเสียงผิดปกติจะมีการแจ้งตรวจสอบและซ่อมบำรุงทันที	-	-
	- ควบคุมให้มีการใช้เครื่องป้องกันเสียงอย่างเคร่งครัดในพื้นที่ที่มีระดับเสียงดังเกิน 85 เดซิเบล (เอ)	- ติดตั้งป้ายเตือนสวมใส่อุปกรณ์ป้องกันอันตรายส่วนบุคคลสำหรับผู้ปฏิบัติงานในพื้นที่ที่มีเสียงดังเกิน 85 เดซิเบล (เอ) และกำหนดให้พนักงานสวมใส่ Ear muff สำหรับพื้นที่กระบวนการผลิตที่มีระดับเสียงเสียงไม่ถึง 85 เดซิเบล (เอ) รณรงค์ให้พนักงานสวมใส่ Ear Plugs	-	รูปที่ 2-3 ถึงรูปที่ 2-4

ตารางที่ 2-2 (ต่อ) แบบรายงานผลการปฏิบัติตามมาตรการป้องกันและแก้ไขผลกระทบสิ่งแวดล้อม ระยะดำเนินการ
โครงการโรงไฟฟ้าขนาดเล็ก (ส่วนขยาย ครั้งที่ 1) บริษัท ท็อป เอสพีพี จำกัด ระหว่างเดือนกรกฎาคม-ธันวาคม พ.ศ. 2567

องค์ประกอบทางด้านสิ่งแวดล้อม	มาตรการป้องกันและแก้ไขผลกระทบสิ่งแวดล้อม	ผลการปฏิบัติตามมาตรการ	ปัญหา อุปสรรคที่ไม่สามารถปฏิบัติตามมาตรการ และแนวทางการแก้ไข	รูปที่/เอกสารแนบ
2. ระดับเสียง (ต่อ)	- ประชาสัมพันธ์ให้ประชาชนได้รับทราบล่วงหน้า กรณีที่มีกิจกรรมใดๆ ที่อาจส่งผลกระทบต่อชุมชน เช่น การทดลองเดินเครื่อง การหยุดซ่อมบำรุง เป็นต้น พร้อมทั้งจัดให้มีช่องทางการรับเรื่องร้องเรียน	- บริษัทฯ ได้จัดให้มีการประชาสัมพันธ์ในกรณีที่มีกิจกรรมใดๆ ที่อาจส่งผลกระทบต่อชุมชน และจัดให้มีแผนการรับเรื่องร้องเรียนจากชุมชน โดยเป็นแผนที่ระบุกระบวนการและขั้นตอนการทำงาน การตรวจสอบสาเหตุที่เกิดขึ้นภายในโครงการฯ ประสานงานในการแก้ไขปัญหา รวมถึงแจ้งผลการแก้ไขต่อผู้ร้องเรียน เมื่อได้รับการแจ้งเหตุเรื่องร้องเรียนที่อาจเกิดจากกิจกรรมของบริษัทฯ และบริษัทในกลุ่ม	-	ภาคผนวก จ10
	- ควบคุมระดับเสียงรบกวนของโครงการไม่ให้เกิน 70 เดซิเบล (เอ)	- บริษัทฯ ได้ดำเนินการติดตามตรวจสอบระดับเสียงโดยทั่วไปบริเวณชุมชนบ้านทุ่ง ชุมชนบ้านอ่าวอุดม และริมรั้วของโครงการ จำนวน 4 จุด รวม 6 จุด ปีละ 2 ครั้ง ตามที่มาตรการกำหนด โดยผลการติดตามตรวจสอบ ประจำปี พ.ศ. 2567 ครั้งที่ 2 ระหว่างวันที่ 5-12 พฤศจิกายน พ.ศ. 2567 พบว่าทุกดัชนีมีค่าอยู่ในมาตรฐานที่กำหนด โดยมีรายละเอียดแสดงไว้ในบทที่ 4	-	รูปที่ 2-5 และภาคผนวก ก5
3. ด้านคุณภาพน้ำ	- ควบคุมคุณภาพน้ำเสียของโครงการให้มีคุณภาพเป็นไปตามข้อกำหนดของโรงงานปรับปรุงคุณภาพน้ำเสียรวมของบริษัท ไทยออยล์ จำกัด (มหาชน)	- ได้มีการควบคุมคุณภาพน้ำเสียของโครงการฯ ให้มีคุณภาพเป็นไปตามข้อกำหนดของโรงงานปรับปรุงคุณภาพน้ำเสียรวมของบริษัท ไทยออยล์ จำกัด (มหาชน)	-	รูปที่ 2-6 และภาคผนวก ก6
	- จัดให้มีบ่อบำบัดน้ำจากกระบวนการผลิต (Blowdown Pond : T-86119) ขนาด 1,505 ลูกบาศก์เมตร เพื่อรองรับน้ำทิ้งก่อนส่งไปบำบัดต่อยังโรงงานปรับปรุงคุณภาพน้ำเสียรวมของบริษัท ไทยออยล์ จำกัด (มหาชน)	- บริษัทฯ ได้จัดให้มีบ่อบำบัดน้ำจากกระบวนการผลิต (Blowdown Pond : T-86119) ขนาด 1,505 ลูกบาศก์เมตร เพื่อรองรับน้ำทิ้งก่อนส่งไปบำบัดต่อไปยังโรงงานปรับปรุงคุณภาพน้ำเสียรวมของบริษัท ไทยออยล์ จำกัด (มหาชน) เรียบร้อยแล้ว	-	รูปที่ 2-7

**ตารางที่ 2-2 (ต่อ) แบบรายงานผลการปฏิบัติตามมาตรการป้องกันและแก้ไขผลกระทบสิ่งแวดล้อม ระยะดำเนินการ
โครงการโรงไฟฟ้าขนาดเล็ก (ส่วนขยาย ครั้งที่ 1) บริษัท ท็อป เอสพีพี จำกัด ระหว่างเดือนกรกฎาคม-ธันวาคม พ.ศ. 2567**

องค์ประกอบทางด้านสิ่งแวดล้อม	มาตรการป้องกันและแก้ไขผลกระทบสิ่งแวดล้อม	ผลการปฏิบัติตามมาตรการ	ปัญหา อุปสรรคที่ไม่สามารถปฏิบัติตามมาตรการ และแนวทางการแก้ไข	รูปที่/เอกสารแนบ
3. ด้านคุณภาพน้ำ (ต่อ)	<ul style="list-style-type: none"> จัดให้มีบ่อบำบัดน้ำฝนปนเปื้อนขนาด 1,324 ลูกบาศก์เมตร (T-86103) และขนาด 232 ลูกบาศก์เมตร (T-86117) เพื่อรองรับน้ำฝนที่อาจปนเปื้อนน้ำมันในพื้นที่โครงการทั้งหมด หากพบว่าผลการตรวจวัดคุณภาพน้ำสอดคล้องตามประกาศกระทรวงอุตสาหกรรม เรื่อง กำหนดมาตรฐานควบคุมการระบายน้ำทิ้งจากโรงงานอุตสาหกรรม พ.ศ. 2560 ให้ทำการระบายลงรางระบายน้ำสาธารณะภายนอก แต่หากพบว่าคุณภาพน้ำไม่สอดคล้องตามมาตรฐานฯ ให้ทำการระบายไปยังบ่อบำบัดน้ำ (Surge Pond) ขนาด 25,475 ลูกบาศก์เมตร ของโรงงานปรับปรุงคุณภาพน้ำเสียรวมของบริษัท ไทยออยล์ จำกัด (มหาชน) 	<ul style="list-style-type: none"> บริษัทฯ ได้จัดให้มีบ่อบำบัดน้ำฝนปนเปื้อนขนาด 1,324 ลูกบาศก์เมตร (T-86103) และขนาด 232 ลูกบาศก์เมตร (T-86117) เพื่อรองรับน้ำฝนที่อาจปนเปื้อนน้ำมันในพื้นที่โครงการทั้งหมด เรียบร้อยแล้ว โดยผลการตรวจวัดคุณภาพน้ำในบ่อบำบัดน้ำฝนทั้ง 2 บ่อ ระหว่างเดือนกรกฎาคม-ธันวาคม พ.ศ. 2567 พบว่าปริมาณน้ำฝนปนเปื้อนมีน้อย ไม่มีการส่งน้ำฝนปนเปื้อนส่วนนี้ลงรางระบายน้ำสาธารณะ โดยปัจจุบันถูกรวบรวมไว้ในถังกักเก็บ อย่างไรก็ตาม หากพบว่าคุณภาพน้ำไม่สอดคล้องตามมาตรฐานฯ ทางโครงการฯ จะทำการระบายไปยังบ่อบำบัดน้ำ (Surge Pond) ขนาด 25,475 ลูกบาศก์เมตร ของโรงงานปรับปรุงคุณภาพน้ำเสียรวมของบริษัท ไทยออยล์ จำกัด (มหาชน) 	-	รูปที่ 2-8 ถึงรูปที่ 2-10
4. การระบายน้ำและป้องกันน้ำท่วม	<ul style="list-style-type: none"> ตรวจสอบสภาพรางระบายน้ำและท่อระบายน้ำในพื้นที่โครงการอย่างสม่ำเสมอเพื่อไม่ให้เกิดปัญหาอุดตัน 	<ul style="list-style-type: none"> บริษัทฯ จัดให้มีการตรวจสอบสภาพของรางระบายน้ำและท่อระบายน้ำเป็นประจำ เพื่อไม่ให้เกิดปัญหาอุดตัน และทำการขุดลอกรางระบายน้ำให้อยู่ในสภาพใช้งานได้ดี 	-	-
	<ul style="list-style-type: none"> ทำความสะอาดทางระบายน้ำต่างๆ ภายในช่วงฤดูแล้งของทุกปี เพื่อเพิ่มประสิทธิภาพในการระบายน้ำในพื้นที่โครงการ 	<ul style="list-style-type: none"> บริษัทฯ จัดให้มีการทำความสะอาดทางระบายน้ำต่างๆ ภายในช่วงฤดูแล้งของทุกปี เพื่อเพิ่มประสิทธิภาพในการระบายน้ำในพื้นที่โครงการ 	-	-
	<ul style="list-style-type: none"> จัดให้มีระบบระบายน้ำฝนที่มีโอกาสปนเปื้อนเพื่อรวบรวมน้ำทั้งหมดไปยังบ่อบำบัดน้ำฝนปนเปื้อนขนาด 1,324 ลูกบาศก์เมตร (T-86103) และขนาด 232 ลูกบาศก์เมตร (T-86117) ของโครงการ 	<ul style="list-style-type: none"> บริษัทฯ จัดให้มีระบบระบายน้ำฝนที่มีโอกาสปนเปื้อนเพื่อรวบรวมน้ำทั้งหมดไปยังบ่อบำบัดน้ำฝนปนเปื้อนขนาด 1,324 ลูกบาศก์เมตร (T-86103) และขนาด 232 ลูกบาศก์เมตร (T-86117) ของโครงการ 	-	รูปที่ 2-8 ถึงรูปที่ 2-9

ตารางที่ 2-2 (ต่อ) แบบรายงานผลการปฏิบัติตามมาตรการป้องกันและแก้ไขผลกระทบสิ่งแวดล้อม ระยะดำเนินการ
โครงการโรงไฟฟ้าขนาดเล็ก (ส่วนขยาย ครั้งที่ 1) บริษัท ท็อป เอสพีพี จำกัด ระหว่างเดือนกรกฎาคม-ธันวาคม พ.ศ. 2567

องค์ประกอบทางด้านสิ่งแวดล้อม	มาตรการป้องกันและแก้ไขผลกระทบสิ่งแวดล้อม	ผลการปฏิบัติตามมาตรการ	ปัญหา อุปสรรค ที่ไม่สามารถปฏิบัติ ตามมาตรการ และ แนวทางการแก้ไข	รูปที่/ เอกสารแนบ
5. ด้านกากของเสีย	- จัดให้มีพื้นที่เก็บกากของเสีย ขนาด 20 ตารางเมตร รองรับ การเก็บกากของเสียของโครงการ โดยออกแบบให้มีหลังคา คลุมคั่นกันป้องกันการหกรั่วไหล และระบบระบายน้ำฝน	- บริษัทฯ ได้จัดให้มีพื้นที่เก็บกากของเสีย ขนาด 20 ตารางเมตร รองรับการเก็บกากของเสียของโครงการ มีหลังคาคลุม คั่นกันป้องกันการหกรั่วไหล และระบบระบายน้ำฝน เรียบร้อยแล้ว	-	รูปที่ 2-11
	- ของเสียอันตราย <ul style="list-style-type: none"> ของเสียปนเปื้อนจากการซ่อมบำรุง น้ำมันที่ใช้แล้ว และ น้ำมันหล่อลื่นที่ใช้แล้ว ให้ทำการจัดเก็บตามประเภทของ ของเสียและส่งไปกำจัดโดยหน่วยงานที่ได้รับอนุญาตจาก กรมโรงงานอุตสาหกรรม วัสดุปนเปื้อนจากระบบผลิตน้ำใช้ ให้ทำการจัดเก็บตาม ประเภทของของเสียและส่งไปกำจัดโดยหน่วยงานที่ได้รับ อนุญาตจากกรมโรงงานอุตสาหกรรม 	- บริษัทฯ ไม่มีการส่งของเสียอันตรายจากการซ่อมบำรุง น้ำมันที่ใช้แล้ว และวัสดุปนเปื้อนจากระบบผลิตน้ำใช้ออกไป กำจัดภายนอก ระหว่างเดือนกรกฎาคม-ธันวาคม พ.ศ. 2567	-	-
	- ของเสียไม่อันตราย ได้แก่ เรซินเสื่อมสภาพ Cat-ions Resin/An-ions Resin และ Activated Carbon ที่ใช้งานแล้ว ให้ทำการจัดเก็บตามประเภทของของเสียและส่งไป Regenerate/Reclaim โดยบริษัทภายนอกที่ได้รับอนุญาต จากกรมโรงงานอุตสาหกรรม	- บริษัทฯ จะทำการจัดเก็บเรซินเสื่อมสภาพ Cat-ions Resin/An-ions Resin และ Activated Carbon ที่ใช้งานแล้ว ตามประเภทของเสียและส่งไป Regenerate/Reclaim โดยบริษัทภายนอกที่ได้รับอนุญาตจากกรมโรงงาน อุตสาหกรรม	-	รูปที่ 2-11

ตารางที่ 2-2 (ต่อ) แบบรายงานผลการปฏิบัติตามมาตรการป้องกันและแก้ไขผลกระทบสิ่งแวดล้อม ระยะดำเนินการ
โครงการโรงไฟฟ้าขนาดเล็ก (ส่วนขยาย ครั้งที่ 1) บริษัท ท็อป เอสพีพี จำกัด ระหว่างเดือนกรกฎาคม-ธันวาคม พ.ศ. 2567

องค์ประกอบทางด้านสิ่งแวดล้อม	มาตรการป้องกันและแก้ไขผลกระทบสิ่งแวดล้อม	ผลการปฏิบัติตามมาตรการ	ปัญหา อุปสรรค ที่ไม่สามารถปฏิบัติ ตามมาตรการ และ แนวทางการแก้ไข	รูปที่/ เอกสารแนบ
5. ด้านกากของเสีย (ต่อ)	- บันทึกชนิด/ปริมาณกากของเสียที่เกิดขึ้น และขนส่งออกนอกพื้นที่โครงการ โดยระบุแหล่งที่ส่งไปจำหน่าย/กำจัด	- โครงการได้ดำเนินการตามมาตรการที่กำหนดไว้ โดยรายงานผ่านทางสื่ออิเล็กทรอนิกส์ทุกครั้งที่มีการนำเข้าและส่งออก และรายงานตามแบบ สก.3 ส่งกรมโรงงานอุตสาหกรรมเป็นประจำทุกปี โดยระหว่างเดือนกรกฎาคม-ธันวาคม พ.ศ. 2567 มีการนำของเสียอันตรายออกนอกบริเวณโรงงาน ดังนี้ <ul style="list-style-type: none"> Contaminated Material 4.97 ตัน ให้กับบริษัท ปูนซีเมนต์นครหลวง จำกัด (มหาชน) โรงงาน 3 โดยนำไปทำเป็นวัตถุดิบทำเชื้อทดแทน (วิธีกำจัด 041) ตามที่ได้รับอนุญาตจากกรมโรงงานอุตสาหกรรม Contaminated Material 13.58 ตัน ให้กับบริษัท เบตเตอร์ เวิลด์ กรีน จำกัด (มหาชน) Contaminated Sand/Stone 33.26 ตัน ให้กับบริษัท เบตเตอร์ เวิลด์ กรีน จำกัด (มหาชน) โดยนำไปทำเป็นวัตถุดิบทำเชื้อเพลิงผสม (วิธีกำจัด 042) ตามที่ได้รับอนุญาตจากกรมโรงงานอุตสาหกรรม 	-	ภาคผนวก จ7
6. ด้านการคมนาคม	- กำหนดเส้นทางการวิ่งของรถขนส่งทุกประเภท ให้หลีกเลี่ยงการวิ่งผ่านชุมชน	- บริษัทฯ ได้กำหนดเส้นทางการวิ่งของรถในโครงการ พร้อมทั้งกำหนดความเร็วรถและอบรมพนักงานขับรถและตรวจสอบสภาพรถ ก่อนปฏิบัติงานในพื้นที่ทุกครั้ง ปัจจุบันโครงการฯ ไม่มีรถขนส่งวัตถุดิบและผลิตภัณฑ์	-	รูปที่ 2-12 ถึงรูปที่ 2-13

ตารางที่ 2-2 (ต่อ) แบบรายงานผลการปฏิบัติตามมาตรการป้องกันและแก้ไขผลกระทบสิ่งแวดล้อม ระยะดำเนินการ
โครงการโรงไฟฟ้าขนาดเล็ก (ส่วนขยาย ครั้งที่ 1) บริษัท ท็อป เอสพีพี จำกัด ระหว่างเดือนกรกฎาคม-ธันวาคม พ.ศ. 2567

องค์ประกอบทางด้านสิ่งแวดล้อม	มาตรการป้องกันและแก้ไขผลกระทบสิ่งแวดล้อม	ผลการปฏิบัติตามมาตรการ	ปัญหา อุปสรรคที่ไม่สามารถปฏิบัติตามมาตรการ และแนวทางการแก้ไข	รูปที่/เอกสารแนบ
6. ด้านการคมนาคม (ต่อ)	- กำหนดให้มีป้ายจำกัดความเร็วของยานพาหนะภายในพื้นที่โครงการไม่เกิน 30 กิโลเมตร/ชั่วโมง	- บริษัทฯ ได้กำหนดเส้นทางวิ่งของรถในโครงการ พร้อมทั้งกำหนดความเร็วรถ อบรมพนักงานขับรถ และตรวจสอบสภาพรถก่อนปฏิบัติงานในพื้นที่ทุกครั้ง	-	รูปที่ 2-12 ถึงรูปที่ 2-13
	- หลีกเลี่ยงการขนส่งสารเคมีและกากของเสียเข้า-ออกพื้นที่โครงการในชั่วโมงเร่งด่วน (07.30-08.30 น. และ 16.00-18.00 น.) เพื่อลดสภาพการจราจรติดขัด	- บริษัทฯ ได้กำหนดให้หลีกเลี่ยงการขนส่งสารเคมีและกากของเสียเข้า-ออกพื้นที่โครงการในชั่วโมงเร่งด่วน (07.30-08.30 น. และ 16.00-18.00 น.) เพื่อลดสภาพการจราจรติดขัด	-	-
	- ควบคุมบริษัทที่ขนส่งสารเคมีและบริษัทที่ได้รับอนุญาตในการขนส่งกากของเสียให้ปฏิบัติตามกฎหมายที่เกี่ยวข้องอย่างเคร่งครัด (เช่น ประกาศกระทรวงอุตสาหกรรม เรื่อง ระบบเอกสารกำกับกากของเสียอันตราย พ.ศ. 2547, ประกาศกระทรวงอุตสาหกรรม เรื่อง การขนส่งวัตถุอันตรายทางบก พ.ศ. 2546 และประกาศกรมการขนส่งทางบก เรื่อง การติดตั้งป้ายอักษรภาพและเครื่องหมายของรถบรรทุกวัตถุอันตราย เป็นต้น)	- บริษัทฯ ควบคุมบริษัทที่ขนส่งสารเคมีและบริษัทที่ได้รับอนุญาตในการขนส่งกากของเสียให้ปฏิบัติตามกฎหมายที่เกี่ยวข้องอย่างเคร่งครัดตามที่มาตรการกำหนด	-	-
7. ด้านเศรษฐกิจ-สังคม 7.1 การจัดจ้างแรงงาน	- จัดให้มีการจ้างแรงงาน ที่มีคุณสมบัติตรงตามความต้องการของโครงการจากชุมชนใกล้เคียง เข้าทำงานในโครงการเป็นอันดับแรก	- บริษัทฯ พิจารณาจ้างแรงงานท้องถิ่นที่มีคุณสมบัติเหมาะสมตามความต้องการของโรงงานเป็นอันดับแรกตามมาตรการที่กำหนด	-	-

ตารางที่ 2-2 (ต่อ) แบบรายงานผลการปฏิบัติตามมาตรการป้องกันและแก้ไขผลกระทบสิ่งแวดล้อม ระยะดำเนินการ
โครงการโรงไฟฟ้าขนาดเล็ก (ส่วนขยาย ครั้งที่ 1) บริษัท ท็อป เอสพีพี จำกัด ระหว่างเดือนกรกฎาคม-ธันวาคม พ.ศ. 2567

องค์ประกอบทางด้านสิ่งแวดล้อม	มาตรการป้องกันและแก้ไขผลกระทบสิ่งแวดล้อม	ผลการปฏิบัติตามมาตรการ	ปัญหา อุปสรรคที่ไม่สามารถปฏิบัติตามมาตรการ และแนวทางการแก้ไข	รูปที่/เอกสารแนบ
7. ด้านเศรษฐกิจ-สังคม (ต่อ) 7.2 ความรับผิดชอบต่อสังคมและมวลชนสัมพันธ์	- นำหลักการความรับผิดชอบต่อสังคม (Corporate Social Responsibility) มาประยุกต์ใช้ในการดำเนินธุรกิจเพื่อสร้างความสัมพันธ์ที่ดีระหว่างโครงการและสังคมโดยรอบโครงการ ซึ่งรวมถึงความรับผิดชอบต่อความเสียหายที่เกิดและพิสูจน์ได้อย่างแน่ชัดว่ามาจากการดำเนินงานของโครงการ	- บริษัทฯ ได้จัดให้มีกิจกรรมชุมชนสัมพันธ์อย่างสม่ำเสมอ และจัดให้มีแผนการรับเรื่องร้องเรียนจากชุมชน โดยเป็นแผนที่ระบุกระบวนการ และขั้นตอนการทำงาน การตรวจสอบสาเหตุที่เกิดขึ้นภายในโครงการฯ ประสานงานในการแก้ไขปัญหา รวมถึงแจ้งผลการแก้ไขต่อผู้ร้องเรียน เมื่อได้รับการแจ้งเหตุเรื่องร้องเรียนที่อาจเกิดจากกิจกรรมของบริษัทฯ และบริษัทในกลุ่ม	-	ภาคผนวก จ8
	- นำเสนอข้อมูลข่าวสารเกี่ยวกับสถานการณ์ต่างๆ ของโครงการ เช่น ผลการตรวจวัดคุณภาพสิ่งแวดล้อมต่อชุมชนที่มีการแปลผลทำให้ชาวบ้านสามารถเข้าใจได้ง่ายตามป้ายประกาศประจำหมู่บ้านหรือในบริเวณจุดศูนย์รวมของชุมชน โดยประสานงานกับผู้นำชุมชนหรือหน่วยงานปกครองส่วนท้องถิ่น เป็นประจำทุก 6 เดือน	- บริษัทฯ ได้นำเสนอข้อมูลข่าวสารเกี่ยวกับสถานการณ์ต่างๆ ของโครงการ เช่น ผลการตรวจวัดคุณภาพสิ่งแวดล้อมผ่านการประชุมคณะกรรมการตรวจสอบผลกระทบสิ่งแวดล้อม เรียบร้อยแล้ว เมื่อวันที่ 15 กรกฎาคม พ.ศ. 2567 22 สิงหาคม พ.ศ. 2567 18 กันยายน พ.ศ. 2567 11 ตุลาคม พ.ศ. 2567 และ 12 พฤศจิกายน พ.ศ. 2567	-	รูปที่ 2-14
	- ร่วมมือกับสถานีตำรวจในพื้นที่ในการตรวจค้นสารเสพติดเพื่อป้องกันและปราบปรามสารเสพติดในโรงงาน	- บริษัทฯ มีแผนรักษาความมั่นคงที่คอยดูแล ป้องกันและปราบปรามปัญหาต่างๆ รวมทั้งปัญหาสารเสพติดเป็นประจำ	-	-
	- ประสานงานกับสถานีตำรวจในพื้นที่เพื่อร่วมในการดำเนินกิจกรรมต่างๆ ในการป้องกันปราบปรามปัญหาต่างๆ ที่เกิดขึ้นในช่วงดำเนินการของโครงการ	- บริษัทฯ มีแผนรักษาความมั่นคงที่คอยดูแล ป้องกันและปราบปรามปัญหาต่างๆ รวมทั้งปัญหาสารเสพติดเป็นประจำ	-	-
	- ให้การสนับสนุนในการปรับปรุงสิ่งแวดล้อม ถนนทางเดิน ทางน้ำ ความสะอาด การกำจัดขยะ การกำจัดน้ำเสียอย่างต่อเนื่อง ตลอดจนการปฏิบัติตามกฎหมายอย่างเคร่งครัด	- บริษัทฯ ได้ร่วมกับบริษัทในกลุ่มไทยออยล์ในการให้การสนับสนุนกับชุมชนในการปรับปรุงสิ่งแวดล้อมตามความเหมาะสม	-	รูปที่ 2-15 ถึงรูปที่ 2-16

ตารางที่ 2-2 (ต่อ) แบบรายงานผลการปฏิบัติตามมาตรการป้องกันและแก้ไขผลกระทบสิ่งแวดล้อม ระยะดำเนินการ
โครงการโรงไฟฟ้าขนาดเล็ก (ส่วนขยาย ครั้งที่ 1) บริษัท ท็อป เอสพีพี จำกัด ระหว่างเดือนกรกฎาคม-ธันวาคม พ.ศ. 2567

องค์ประกอบทางด้านสิ่งแวดล้อม	มาตรการป้องกันและแก้ไขผลกระทบสิ่งแวดล้อม	ผลการปฏิบัติตามมาตรการ	ปัญหา อุปสรรคที่ไม่สามารถปฏิบัติตามมาตรการ และแนวทางการแก้ไข	รูปที่/เอกสารแนบ
7. ด้านเศรษฐกิจ-สังคม (ต่อ) 7.2 ความรับผิดชอบต่อสังคมและมวลชนสัมพันธ์ (ต่อ)	- ร่วมกิจกรรมด้านศาสนา สังคม และวัฒนธรรมในท้องถิ่น เพื่อทำให้เกิดความผูกพันในลักษณะเพื่อนบ้านและสร้างความสัมพันธ์ที่ดีต่อชุมชน	- บริษัทฯ ได้เข้าร่วมกิจกรรมด้านศาสนา สังคม และวัฒนธรรมในท้องถิ่น เพื่อสร้างความสัมพันธ์ที่ดีต่อชุมชน	-	รูปที่ 2-17
	- ให้การสนับสนุนกิจกรรมด้านการศึกษาของสถาบันการศึกษาและโรงเรียนในพื้นที่ พร้อมจัดสรรทุนการศึกษาให้กับนักเรียนและนักศึกษา โดยการคัดเลือกของคณะกรรมการชุมชน ผู้บริหารโรงเรียน และสถาบันการศึกษาในพื้นที่	- บริษัทฯ ได้ให้การสนับสนุนกิจกรรมด้านการศึกษาของสถาบันการศึกษา และโรงเรียนในพื้นที่ พร้อมทั้งจัดสรรทุนการศึกษาให้กับนักเรียนและนักศึกษาอย่างสม่ำเสมอ	-	รูปที่ 2-18
	- ออกหน่วยสาธารณสุขเคลื่อนที่ในชุมชนใกล้เคียงกับโครงการฯ เพื่อให้บริการด้านการตรวจสุขภาพ การวางแผนครอบครัว ร่วมกับเทศบาลนครแหลมฉบัง และโรงพยาบาลแหลมฉบัง	- บริษัทฯ ได้ร่วมกับเทศบาลนครแหลมฉบัง และโรงพยาบาลแหลมฉบัง ออกหน่วยสาธารณสุขเคลื่อนที่ เพื่อให้บริการด้านการตรวจสุขภาพแก่ชุมชนที่ใกล้เคียงพื้นที่โครงการฯ	-	รูปที่ 2-19
7.3 การจัดการกรณีมีข้อร้องเรียน	- จัดให้มีแผนตรวจสอบเพื่อป้องกันเหตุร้องเรียนจากชุมชนโดยรอบโครงการ และแก้ไขปัญหากรณีเรื่องร้องเรียนด้านสิ่งแวดล้อม ดังนี้ <ul style="list-style-type: none"> การรับเรื่องร้องเรียนด้านสิ่งแวดล้อมจากผู้ร้องเรียน ดำเนินการตรวจสอบเรื่องร้องเรียน ณ เกิดเหตุ ถ้าพบว่าปัญหาดังกล่าวไม่ได้เกิดจากโครงการ ดำเนินการแจ้งผลการตรวจสอบต่อผู้ร้องเรียน 	- บริษัทฯ ได้จัดให้มีแผนการรับเรื่องร้องเรียนจากชุมชน โดยเป็นแผนที่ระบุกระบวนการ และขั้นตอนการทำงาน การตรวจสอบสาเหตุที่เกิดขึ้นภายในโครงการฯ ประสานงานในการแก้ไขปัญหา รวมถึงแจ้งผลการแก้ไขต่อผู้ร้องเรียนเมื่อได้รับการแจ้งเหตุเรื่องร้องเรียนที่อาจเกิดจากกิจกรรมของบริษัทฯ และบริษัทในกลุ่ม โดยระหว่างเดือนกรกฎาคม-ธันวาคม พ.ศ. 2567 ไม่มีข้อร้องเรียนจากการดำเนินการของบริษัทฯ	-	รูปที่ 2-20 และภาคผนวก จ10

ตารางที่ 2-2 (ต่อ) แบบรายงานผลการปฏิบัติตามมาตรการป้องกันและแก้ไขผลกระทบสิ่งแวดล้อม ระยะดำเนินการ
โครงการโรงไฟฟ้าขนาดเล็ก (ส่วนขยาย ครั้งที่ 1) บริษัท ท็อป เอสพีพี จำกัด ระหว่างเดือนกรกฎาคม-ธันวาคม พ.ศ. 2567

องค์ประกอบทางด้านสิ่งแวดล้อม	มาตรการป้องกันและแก้ไขผลกระทบสิ่งแวดล้อม	ผลการปฏิบัติตามมาตรการ	ปัญหา อุปสรรค ที่ไม่สามารถปฏิบัติ ตามมาตรการ และ แนวทางการแก้ไข	รูปที่/ เอกสารแนบ
7. ด้านเศรษฐกิจ-สังคม (ต่อ) 7.3 การจัดการกรณีมีข้อร้องเรียน (ต่อ)	<ul style="list-style-type: none"> ถ้าพบว่าปัญหาดังกล่าวเกิดจากโครงการ ดำเนินการแก้ไขสาเหตุของปัญหา และแจ้งผลการดำเนินการต่อผู้ร้องเรียน ผู้เกี่ยวข้องกับสาเหตุของปัญหาทั้งหมด ดำเนินการตรวจสอบภายในโครงการและสรุปสาเหตุที่ทำให้เกิดปัญหาดังกล่าว ถ้าพบว่าปัญหาดังกล่าวไม่ได้เกิดจากโครงการ ดำเนินการแจ้งผลการตรวจสอบต่อผู้ร้องเรียน ทำการบันทึกผลการดำเนินงานโดยผู้มีหน้าที่รับผิดชอบ 			
7.4 คณะกรรมการตรวจสอบผลกระทบสิ่งแวดล้อม	<p>- คณะกรรมการตรวจสอบผลกระทบสิ่งแวดล้อม ทำหน้าที่ต่อเนื่องจากช่วงก่อสร้าง มีรายละเอียดดังนี้</p> <p>• องค์ประกอบของคณะกรรมการฯ</p> <p>ประกอบด้วยผู้แทนจากชุมชน ผู้แทนจากภาครัฐ ผู้ทรงคุณวุฒิ และผู้แทนจากโครงการโรงไฟฟ้าขนาดเล็ก (ส่วนขยาย ครั้งที่ 1) โดยมีสัดส่วน ดังนี้</p> <p>ผู้แทนจากชุมชน ประกอบด้วยผู้แทนจาก 14 ชุมชน ดังนี้</p> <ul style="list-style-type: none"> • ชุมชนบ้านทุ่ง จำนวน 5 คน • ชุมชนวัดมโนรม จำนวน 2 คน • ชุมชนบ้านซากยายจีน จำนวน 2 คน 	<p>- บริษัทฯ ได้ดำเนินการจัดตั้งคณะกรรมการตรวจสอบผลกระทบสิ่งแวดล้อมเรียบร้อยแล้ว ณ วันที่ 11 มกราคม พ.ศ. 2566 หลังจากคณะกรรมการตรวจสอบผลกระทบสิ่งแวดล้อมที่ได้จัดตั้งเมื่อวันที่ 10 มกราคม พ.ศ. 2562 ได้หมดวาระลง โดยมีรายละเอียดแสดงดังภาคผนวก จ9</p>	-	ภาคผนวก จ9

ตารางที่ 2-2 (ต่อ) แบบรายงานผลการปฏิบัติตามมาตรการป้องกันและแก้ไขผลกระทบสิ่งแวดล้อม ระยะดำเนินการ
โครงการโรงไฟฟ้าขนาดเล็ก (ส่วนขยาย ครั้งที่ 1) บริษัท ท็อป เอสพีพี จำกัด ระหว่างเดือนกรกฎาคม-ธันวาคม พ.ศ. 2567

องค์ประกอบทางด้านสิ่งแวดล้อม	มาตรการป้องกันและแก้ไขผลกระทบสิ่งแวดล้อม	ผลการปฏิบัติตามมาตรการ	ปัญหา อุปสรรค ที่ไม่สามารถปฏิบัติ ตามมาตรการ และ แนวทางการแก้ไข	รูปที่/ เอกสารแนบ
7. ด้านเศรษฐกิจ-สังคม (ต่อ) 7.4 คณะกรรมการ ตรวจสอบผลกระทบ สิ่งแวดล้อม (ต่อ)	<ul style="list-style-type: none"> • ชุมชนบ้านแหลมฉะบับ จำนวน 2 คน • ชุมชนบ้านเขาน้ำขี้ จำนวน 2 คน • ชุมชนบ้านห้วยเล็ก จำนวน 2 คน • ชุมชนบ้านนาเก่า จำนวน 2 คน • ชุมชนบ้านแหลมทอง จำนวน 2 คน • ชุมชนบ้านอ่าวอุดม จำนวน 2 คน • ชุมชนตลาดอ่าวอุดม จำนวน 2 คน • ชุมชนวัดพระประทานพร จำนวน 2 คน • ชุมชนหัวคันทด จำนวน 2 คน • ชุมชนบ้านซากกระปอก จำนวน 2 คน • ชุมชนบ้านนาใหม่ จำนวน 2 คน <p>โดยชุมชนที่เป็นที่ตั้งโครงการ จำนวน 5 คน และชุมชน อื่นๆ ชุมชนละ 2 คน</p> <p>ผู้แทนจากภาครัฐ ประกอบด้วย ผู้แทนจากอำเภอ ศรีราชา ผู้แทนจากสำนักงานอุตสาหกรรมจังหวัดชลบุรี ผู้แทนจากเทศบาลนครแหลมฉบัง ผู้แทนจากสำนักงาน ทรัพยากรธรรมชาติและสิ่งแวดล้อมจังหวัดชลบุรี และผู้แทน จากสำนักงานพลังงานจังหวัดชลบุรี หน่วยงานละ 1 คน</p> <p>ผู้ทรงคุณวุฒิ จำนวน 2 คน</p> <p>ผู้แทนจากโครงการโรงไฟฟ้าขนาดเล็ก (ส่วนขยาย ครั้งที่ 1) จำนวน 1 คน</p>			

ตารางที่ 2-2 (ต่อ) แบบรายงานผลการปฏิบัติตามมาตรการป้องกันและแก้ไขผลกระทบสิ่งแวดล้อม ระยะดำเนินการ
โครงการโรงไฟฟ้าขนาดเล็ก (ส่วนขยาย ครั้งที่ 1) บริษัท ท็อป เอสพีพี จำกัด ระหว่างเดือนกรกฎาคม-ธันวาคม พ.ศ. 2567

องค์ประกอบทางด้านสิ่งแวดล้อม	มาตรการป้องกันและแก้ไขผลกระทบสิ่งแวดล้อม	ผลการปฏิบัติตามมาตรการ	ปัญหา อุปสรรคที่ไม่สามารถปฏิบัติตามมาตรการ และแนวทางการแก้ไข	รูปที่/เอกสารแนบ
7. ด้านเศรษฐกิจ-สังคม (ต่อ) 7.4 คณะกรรมการตรวจสอบผลกระทบสิ่งแวดล้อม (ต่อ)	<ul style="list-style-type: none"> • วิธีการสรรหาและระยะเวลาในการดำรงตำแหน่ง มีรายละเอียด ดังนี้ • กรรมการผู้แทนของชุมชนให้มาจากการสรรหา หรือเลือกตั้ง หรือเสนอชื่อ หรือวิธีการอื่น โดยตามประเพณีปฏิบัติของท้องถิ่นที่ตั้งของโรงไฟฟ้านั้นๆ • กรรมการมีวาระการดำรงตำแหน่งคราวละ 4 ปี นับตั้งแต่ได้รับการแต่งตั้ง และอาจได้รับการสรรหาหรือแต่งตั้งให้เป็นกรรมการได้อีกในกรณีที่พ้นจากตำแหน่งโดยการออกตามวาระที่กำหนด แต่อยู่ได้ไม่เกิน 2 วาระติดต่อกัน • เมื่อครบกำหนดวาระการดำรงตำแหน่ง หากยังมิได้มีการสรรหาหรือแต่งตั้งกรรมการขึ้นมาใหม่ ให้กรรมการซึ่งพ้นจากตำแหน่งตามวาระนั้น อยู่ในตำแหน่งเพื่อปฏิบัติหน้าที่ต่อไป จนกว่ากรรมการซึ่งได้รับการสรรหาหรือแต่งตั้งใหม่เข้ารับหน้าที่ แต่ต้องไม่เกินเก้าสิบวัน นับตั้งแต่วันที่กรรมการพ้นจากตำแหน่งตามวาระนั้น 			

ตารางที่ 2-2 (ต่อ) แบบรายงานผลการปฏิบัติตามมาตรการป้องกันและแก้ไขผลกระทบสิ่งแวดล้อม ระยะดำเนินการ
โครงการโรงไฟฟ้าขนาดเล็ก (ส่วนขยาย ครั้งที่ 1) บริษัท ท็อป เอสพีพี จำกัด ระหว่างเดือนกรกฎาคม-ธันวาคม พ.ศ. 2567

องค์ประกอบทางด้านสิ่งแวดล้อม	มาตรการป้องกันและแก้ไขผลกระทบสิ่งแวดล้อม	ผลการปฏิบัติตามมาตรการ	ปัญหา อุปสรรคที่ไม่สามารถปฏิบัติตามมาตรการ และแนวทางการแก้ไข	รูปที่/เอกสารแนบ
7. ด้านเศรษฐกิจ-สังคม (ต่อ) 7.4 คณะกรรมการตรวจสอบผลกระทบสิ่งแวดล้อม (ต่อ)	<ul style="list-style-type: none"> ในกรณีที่กรรมการพ้นจากตำแหน่งก่อนครบวาระให้ดำเนินการสรรหาหรือแต่งตั้ง กรรมการประเภทเดียวกันแทนภายใน 45 วัน นับตั้งแต่วันที่กรรมการนั้นว่างลงและให้ผู้ได้รับการสรรหาหรือได้รับการแต่งตั้งให้ดำรงตำแหน่งแทนอยู่ในตำแหน่งเท่ากับวาระที่เหลืออยู่ของกรรมการซึ่งตนแทน ในกรณีที่วาระของกรรมการที่พ้นจากตำแหน่งก่อนครบวาระเหลืออยู่น้อยกว่าเก้าสิบวัน จะไม่ดำเนินการสรรหาหรือแต่งตั้งกรรมการแทนตำแหน่งที่ว่างลงก็ได้และในการนี้ให้คณะกรรมการประกอบด้วยกรรมการเท่าที่เหลืออยู่ คณะกรรมการฯ จะพ้นจากตำแหน่งเมื่อครบวาระการดำรงตำแหน่ง หรืออาจพ้นจากตำแหน่งเมื่อ <ul style="list-style-type: none"> ตาย ลาออกหรือย้ายภูมิลำเนาออกจากชุมชน ที่มีภูมิลำเนาในขณะที่ทำการสรรหาเกินกว่าเก้าสิบวัน พ้นสภาพจากการเป็นพนักงานของโรงไฟฟ้า กรณีที่เป็นผู้แทนจากโรงไฟฟ้าหรือตามที่โรงไฟฟ้าแจ้งการเปลี่ยนแปลงเป็นสายลักษณะอื่นกษ 			

ตารางที่ 2-2 (ต่อ) แบบรายงานผลการปฏิบัติตามมาตรการป้องกันและแก้ไขผลกระทบสิ่งแวดล้อม ระยะดำเนินการ
โครงการโรงไฟฟ้าขนาดเล็ก (ส่วนขยาย ครั้งที่ 1) บริษัท ท็อป เอสพีพี จำกัด ระหว่างเดือนกรกฎาคม-ธันวาคม พ.ศ. 2567

องค์ประกอบทางด้านสิ่งแวดล้อม	มาตรการป้องกันและแก้ไขผลกระทบสิ่งแวดล้อม	ผลการปฏิบัติตามมาตรการ	ปัญหา อุปสรรคที่ไม่สามารถปฏิบัติตามมาตรการ และแนวทางการแก้ไข	รูปที่/เอกสารแนบ
7. ด้านเศรษฐกิจ-สังคม (ต่อ) 7.4 คณะกรรมการตรวจสอบผลกระทบสิ่งแวดล้อม (ต่อ)	<ul style="list-style-type: none"> ▪ มีความประพฤติไม่เหมาะสม ทุจริตต่อหน้าที่หรือหย่อนความสามารถ และคณะกรรมการมีเสียงข้างมากให้พ้นจากตำแหน่ง ▪ ต้องคำพิพากษาให้เป็นบุคคลล้มละลาย หรือต้องคำพิพากษาถึงที่สุดให้จำคุก เว้นแต่ความผิดเหตุโศกหรือความผิดอันเป็นการกระทำโดยประมาท ▪ วิกลจริตหรือจิตฟั่นเฟือน หรือถูกศาลสั่งให้ไร้ความสามารถ หรือเสมือนไร้ความสามารถ • อำนาจของคณะกรรมการฯ มีดังนี้ <ul style="list-style-type: none"> • ร่วมพิจารณาให้ข้อคิดเห็นหรือข้อเสนอแนะในการปฏิบัติตามแผนปฏิบัติการด้านสิ่งแวดล้อม ทั้งช่วงก่อสร้างและช่วงดำเนินการ • ร่วมติดตามตรวจสอบการดำเนินงานของโครงการตามแผนปฏิบัติการด้านสิ่งแวดล้อมของโครงการ • รับเรื่องร้องเรียนและข้อเสนอแนะ จากประชาชนเกี่ยวกับผลกระทบด้านสิ่งแวดล้อม จากการก่อสร้างและการดำเนินการของโครงการ เพื่อพิจารณาปัญหาาร่วมกันตามขั้นตอนของการร้องเรียนและแก้ไขปัญหาตามแผนปฏิบัติการด้านเศรษฐกิจ-สังคม • แต่งตั้งผู้ช่วยเหลืออื่นๆ ได้ตามความเหมาะสม 			

ตารางที่ 2-2 (ต่อ) แบบรายงานผลการปฏิบัติตามมาตรการป้องกันและแก้ไขผลกระทบสิ่งแวดล้อม ระยะดำเนินการ
โครงการโรงไฟฟ้าขนาดเล็ก (ส่วนขยาย ครั้งที่ 1) บริษัท ท็อป เอสพีพี จำกัด ระหว่างเดือนกรกฎาคม-ธันวาคม พ.ศ. 2567

องค์ประกอบทางด้านสิ่งแวดล้อม	มาตรการป้องกันและแก้ไขผลกระทบสิ่งแวดล้อม	ผลการปฏิบัติตามมาตรการ	ปัญหา อุปสรรคที่ไม่สามารถปฏิบัติตามมาตรการ และแนวทางการแก้ไข	รูปที่/เอกสารแนบ
7. ด้านเศรษฐกิจ-สังคม (ต่อ) 7.4 คณะกรรมการตรวจสอบผลกระทบสิ่งแวดล้อม (ต่อ)	<ul style="list-style-type: none"> หน้าที่ของคณะกรรมการฯ มีดังนี้ <ul style="list-style-type: none"> จัดให้มีการประชุมอย่างน้อย 6 เดือน ต่อ 1 ครั้ง หรือตามความจำเป็น ลงพื้นที่เพื่อตรวจสอบการก่อสร้างและการดำเนินการของโรงไฟฟ้า ในกรณีที่มีการก่อสร้างและทดลองเดินเครื่อง ให้บริษัทฯ นำเสนอความก้าวหน้าโครงการต่อคณะกรรมการฯ ตามความเหมาะสม จัดให้มีการส่งเสริมความรู้ หรือเสริมสร้างความเข้าใจเกี่ยวกับการจัดการสิ่งแวดล้อมให้แก่ประชาชนและชุมชนอย่างต่อเนื่อง พิจารณาการชดเชยและเยียวยา หากเป็นปัญหาที่พิสูจน์แล้วว่าเกิดจากการดำเนินงานของโครงการ การดำเนินงานของคณะกรรมการฯ <ul style="list-style-type: none"> แหล่งเงินทุนสนับสนุนการดำเนินงานของคณะกรรมการฯ ตรวจสอบผลกระทบสิ่งแวดล้อมในช่วงเริ่มต้นให้มาจากการจัดสรรของคณะกรรมการบริหารของโครงการในวงเงินขั้นต่ำ 100,000 บาท/ปี หลังจากนั้นให้จัดสรรงบประมาณจากการดำเนินกิจการของโครงการในอัตราคงที่ 100,000 บาท/ปี โดยเงินกองทุนที่เหลือจากปีก่อนหน้าให้เป็นเงินสะสม เพื่อใช้ในการดำเนินการของคณะกรรมการตรวจสอบผลกระทบสิ่งแวดล้อมในปีถัดไป 			

ตารางที่ 2-2 (ต่อ) แบบรายงานผลการปฏิบัติตามมาตรการป้องกันและแก้ไขผลกระทบสิ่งแวดล้อม ระยะดำเนินการ
โครงการโรงไฟฟ้าขนาดเล็ก (ส่วนขยาย ครั้งที่ 1) บริษัท ท็อป เอสพีพี จำกัด ระหว่างเดือนกรกฎาคม-ธันวาคม พ.ศ. 2567

องค์ประกอบทางด้านสิ่งแวดล้อม	มาตรการป้องกันและแก้ไขผลกระทบสิ่งแวดล้อม	ผลการปฏิบัติตามมาตรการ	ปัญหา อุปสรรคที่ไม่สามารถปฏิบัติตามมาตรการ และแนวทางการแก้ไข	รูปที่/เอกสารแนบ
8. ด้านอาชีวอนามัยและความปลอดภัย และสุขภาพ 8.1 มาตรการด้านอาชีวอนามัยและความปลอดภัย	- จัดให้มีแผนฉุกเฉิน และปรับปรุงเป็นระยะๆ เพื่อให้สอดคล้องและเหมาะสมกับสถานการณ์ที่เปลี่ยนแปลงไปตามระยะเวลา	- บริษัทฯ ได้ประสานกับบริษัท ไทยออยล์ จำกัด (มหาชน) เพื่อดำเนินการตามแผนป้องกันและระงับอัคคีภัย และจัดให้มีการฝึกซ้อมแผนฉุกเฉินประจำปี โดยในปี พ.ศ. 2567 ได้ดำเนินการฝึกซ้อมแผนฉุกเฉิน เมื่อวันที่ 14 พฤศจิกายน พ.ศ. 2567 เรียบร้อยแล้ว	-	รูปที่ 2-21 และภาคผนวก จ11
	- จัดให้มีการฝึกซ้อมตามแผนฉุกเฉินเป็นระยะๆ เพื่อหาข้อบกพร่อง และปรับปรุงให้มีประสิทธิภาพยิ่งขึ้น	- บริษัทฯ ได้ประสานกับบริษัท ไทยออยล์ จำกัด (มหาชน) เพื่อดำเนินการตามแผนป้องกันและระงับอัคคีภัย และจัดให้มีการฝึกซ้อมแผนฉุกเฉินประจำปี โดยในปี พ.ศ. 2567 ได้ดำเนินการฝึกซ้อมแผนฉุกเฉิน เมื่อวันที่ 14 พฤศจิกายน พ.ศ. 2567 เรียบร้อยแล้ว	-	รูปที่ 2-21 และภาคผนวก จ11
	- ตรวจสอบประสิทธิภาพของอุปกรณ์ป้องกันและระงับอัคคีภัยระบบป้องกัน และสัญญาณเตือนภัยเป็นประจำตามข้อกำหนดของอุปกรณ์และระบบ	- บริษัทฯ มีแผนการตรวจสอบอุปกรณ์ป้องกันและระงับอัคคีภัยตามกำหนดระยะเวลาเป็นประจำ	-	รูปที่ 2-22 ถึงรูปที่ 2-23 และภาคผนวก จ12

ตารางที่ 2-2 (ต่อ) แบบรายงานผลการปฏิบัติตามมาตรการป้องกันและแก้ไขผลกระทบสิ่งแวดล้อม ระยะดำเนินการ
โครงการโรงไฟฟ้าขนาดเล็ก (ส่วนขยาย ครั้งที่ 1) บริษัท ท็อป เอสพีพี จำกัด ระหว่างเดือนกรกฎาคม-ธันวาคม พ.ศ. 2567

องค์ประกอบทางด้านสิ่งแวดล้อม	มาตรการป้องกันและแก้ไขผลกระทบสิ่งแวดล้อม	ผลการปฏิบัติตามมาตรการ	ปัญหา อุปสรรคที่ไม่สามารถปฏิบัติตามมาตรการ และแนวทางการแก้ไข	รูปที่/เอกสารแนบ
8. ด้านอาชีวอนามัยและความปลอดภัย และสุขภาพ (ต่อ) 8.1 มาตรการด้านอาชีวอนามัยและความปลอดภัย	<ul style="list-style-type: none"> - ตรวจสอบอุปกรณ์ตรวจวัดก๊าซไวไฟ (Flammable Gas Detector) ในบริเวณที่เสี่ยงต่อการรั่วไหลของก๊าซธรรมชาติ เช่น บริเวณจุดเชื่อมต่อหน้าแปลน ข้อต่อ รวมถึงในกระบวนการผลิตซึ่งอาจเกิดการรั่วไหลได้ และอุปกรณ์ดังกล่าวเชื่อมต่อกับสัญญาณฉุกเฉิน ซึ่งควบคุมได้จากศูนย์ควบคุมกลาง (Central Control Panel) 	<ul style="list-style-type: none"> - บริษัทฯ มีระบบตรวจจับการรั่วไหลของก๊าซ (Fixed Gas Detector) แยกต่างหากจากการตรวจสอบอัคคีภัย และส่งสัญญาณข้อมูล Alarm ไปที่ระบบ DCS (Display Communication System) ที่ห้องควบคุม (MCB) และห้อง Safety ของบริษัทฯ และหากได้รับสัญญาณแจ้งเตือนจากระบบตรวจจับการรั่วไหลของก๊าซ บริษัทฯ จะดำเนินการตามมาตรการที่กำหนดไว้ 	-	ภาคผนวก จ12
	<ul style="list-style-type: none"> - มีระบบสื่อสารที่มีประสิทธิภาพกับหน่วยงานราชการส่วนท้องถิ่น เช่น เทศบาลนครแหลมฉบัง สถานีตำรวจจังหวัดทหารบกชลบุรี เพื่อขอความร่วมมือและประสานงานหากเกิดอุบัติเหตุร้ายแรง 	<ul style="list-style-type: none"> - บริษัทฯ มีการประสานงานและติดต่อสื่อสาร ตามแผนประสานงาน กรณีเกิดเหตุฉุกเฉินกับหน่วยงานที่เกี่ยวข้องเป็นประจำ 	-	ภาคผนวก จ13
	<ul style="list-style-type: none"> - พื้นที่ปฏิบัติงานของพนักงานที่อาจก่อให้เกิดอันตรายจะต้องติดตั้งป้ายเตือนให้พนักงานทราบ 	<ul style="list-style-type: none"> - บริษัทฯ ติดตั้งป้ายเตือนพื้นที่ปฏิบัติงานที่อาจก่อให้เกิดอันตรายเพื่อแจ้งเตือนให้พนักงานทราบเรียบร้อยแล้ว 	-	รูปที่ 2-24

ตารางที่ 2-2 (ต่อ) แบบรายงานผลการปฏิบัติตามมาตรการป้องกันและแก้ไขผลกระทบสิ่งแวดล้อม ระยะดำเนินการ
โครงการโรงไฟฟ้าขนาดเล็ก (ส่วนขยาย ครั้งที่ 1) บริษัท ท็อป เอสพี จำกัด ระหว่างเดือนกรกฎาคม-ธันวาคม พ.ศ. 2567

องค์ประกอบทางด้านสิ่งแวดล้อม	มาตรการป้องกันและแก้ไขผลกระทบสิ่งแวดล้อม	ผลการปฏิบัติตามมาตรการ	ปัญหา อุปสรรคที่ไม่สามารถปฏิบัติตามมาตรการ และแนวทางการแก้ไข	รูปที่/เอกสารแนบ
8. ด้านอาชีวอนามัยและความปลอดภัย และสุขภาพ (ต่อ) 8.1 มาตรการด้านอาชีวอนามัยและความปลอดภัย (ต่อ)	<ul style="list-style-type: none"> - อบรมพนักงานและจัดทำคู่มือปฏิบัติงานที่ถูกต้องในแต่ละขั้นตอน ให้แก่พนักงานได้ทราบถึงความสามารถในการลุกไหม้ติดไฟ โดยคู่มือจะต้องบ่งบอกถึงวิธีปฏิบัติเบื้องต้นในการแก้ปัญหา 	<ul style="list-style-type: none"> - บริษัทฯ ได้ประสานกับบริษัท ไทยออยล์ จำกัด (มหาชน) เพื่อดำเนินการตามแผนป้องกันและระงับอัคคีภัย และจัดให้มีการฝึกซ้อมแผนฉุกเฉินประจำปี โดยในปี พ.ศ. 2567 ได้ดำเนินการฝึกซ้อมแผนฉุกเฉิน เมื่อวันที่ 14 พฤศจิกายน พ.ศ. 2567 เรียบร้อยแล้ว 	-	รูปที่ 2-21 และภาคผนวก จ11
	<ul style="list-style-type: none"> - จัดเตรียมบุคลากรผู้รับผิดชอบในการปฏิบัติตามแผนฉุกเฉินให้เพียงพอสำหรับการดำเนินโครงการ 	<ul style="list-style-type: none"> - บริษัทฯ ได้จัดให้มีบุคลากรผู้รับผิดชอบในการปฏิบัติตามแผนฉุกเฉินเรียบร้อยแล้ว 	-	-
	<ul style="list-style-type: none"> - ทำการอบรม/ให้ความรู้ทางด้านอาชีวอนามัยและความปลอดภัยอย่างเหมาะสมและเพียงพอกับลักษณะงาน 	<ul style="list-style-type: none"> - บริษัทฯ ได้จัดให้มีการอบรม/ให้ความรู้ทางด้านอาชีวอนามัยและความปลอดภัยอย่างเหมาะสมและเพียงพอกับลักษณะงานแก่พนักงานเป็นประจำทุกปีตามที่มาตรการกำหนด 	-	-
	<ul style="list-style-type: none"> - จัดเตรียมอุปกรณ์ป้องกันอันตรายส่วนบุคคลให้เพียงพอและเหมาะสมกับประเภทงานแก่พนักงาน 	<ul style="list-style-type: none"> - บริษัทฯ ได้มีการจัดเตรียมอุปกรณ์ป้องกันอันตรายส่วนบุคคลให้เพียงพอและเหมาะสมกับประเภทงานแก่พนักงานตามที่มาตรการกำหนด 	-	รูปที่ 2-28

ตารางที่ 2-2 (ต่อ) แบบรายงานผลการปฏิบัติตามมาตรการป้องกันและแก้ไขผลกระทบสิ่งแวดล้อม ระยะดำเนินการ
โครงการโรงไฟฟ้าขนาดเล็ก (ส่วนขยาย ครั้งที่ 1) บริษัท ท็อป เอสพีพี จำกัด ระหว่างเดือนกรกฎาคม-ธันวาคม พ.ศ. 2567

องค์ประกอบทางด้านสิ่งแวดล้อม	มาตรการป้องกันและแก้ไขผลกระทบสิ่งแวดล้อม	ผลการปฏิบัติตามมาตรการ	ปัญหา อุปสรรคที่ไม่สามารถปฏิบัติตามมาตรการ และแนวทางการแก้ไข	รูปที่/เอกสารแนบ
8. ด้านอาชีวอนามัยและความปลอดภัย และสุขภาพ (ต่อ) 8.1 มาตรการด้านอาชีวอนามัยและความปลอดภัย (ต่อ)	<ul style="list-style-type: none"> - การเข้าไปทำงานในพื้นที่ที่มีความเสี่ยงต่อการสัมผัสเสียงดัง ความร้อน และสารเคมี ให้สวมใส่อุปกรณ์ป้องกันอันตรายส่วนบุคคลให้ถูกต้องและเหมาะสมกับลักษณะงานทุกครั้ง 	<ul style="list-style-type: none"> - บริษัทฯ ได้มีการจัดเตรียมอุปกรณ์ป้องกันอันตรายส่วนบุคคลให้เพียงพอและเหมาะสมกับประเภทงานแก่พนักงานเรียบร้อยแล้ว และกำหนดให้ผู้ที่เข้าไปปฏิบัติงานในพื้นที่ที่มีความเสี่ยงต่อการสัมผัสเสียงดัง ความร้อน และสารเคมี ต้องให้สวมใส่อุปกรณ์ป้องกันอันตรายส่วนบุคคลให้ถูกต้องและเหมาะสมกับลักษณะงานทุกครั้ง 	-	รูปที่ 2-28
	<ul style="list-style-type: none"> - ตรวจสอบและบำรุงรักษาเครื่องจักรที่ก่อให้เกิดเสียงดังให้อยู่ในสภาพที่ใช้งานได้ดีเป็นประจำ เพื่อป้องกันเสียงดัง 	<ul style="list-style-type: none"> - ฝ่ายผลิตร่วมกับฝ่ายซ่อมบำรุง ติดตามตรวจสอบและบำรุงรักษาการเดินเครื่องจักรร่วมกันโดยตลอด และเมื่อพบเสียงผิดปกติจะมีการแจ้งตรวจสอบและซ่อมบำรุงทันที 	-	-
	<ul style="list-style-type: none"> - จัดให้มีอุปกรณ์ปฐมพยาบาลเบื้องต้น และเวชภัณฑ์พร้อมยานพาหนะสำหรับพนักงานในกรณีจำเป็นต้องนำส่งสถานพยาบาลหรือโรงพยาบาลที่อยู่ใกล้ที่สุดได้ทันที 	<ul style="list-style-type: none"> - บริษัทฯ ได้จัดเตรียมอุปกรณ์ปฐมพยาบาลเบื้องต้น และห้องพยาบาล รวมทั้งยานพาหนะในกรณีที่ต้องนำส่งโรงพยาบาลที่อยู่ใกล้ที่สุดเรียบร้อยแล้ว 	-	รูปที่ 2-25

ตารางที่ 2-2 (ต่อ) แบบรายงานผลการปฏิบัติตามมาตรการป้องกันและแก้ไขผลกระทบสิ่งแวดล้อม ระยะดำเนินการ
โครงการโรงไฟฟ้าขนาดเล็ก (ส่วนขยาย ครั้งที่ 1) บริษัท ท็อป เอสพีพี จำกัด ระหว่างเดือนกรกฎาคม-ธันวาคม พ.ศ. 2567

องค์ประกอบทางด้านสิ่งแวดล้อม	มาตรการป้องกันและแก้ไขผลกระทบสิ่งแวดล้อม	ผลการปฏิบัติตามมาตรการ	ปัญหา อุปสรรคที่ไม่สามารถปฏิบัติตามมาตรการ และแนวทางการแก้ไข	รูปที่/เอกสารแนบ
8. ด้านอาชีวอนามัยและความปลอดภัย และสุขภาพ (ต่อ) 8.1 มาตรการด้านอาชีวอนามัยและความปลอดภัย (ต่อ)	<ul style="list-style-type: none"> - ตรวจสอบสภาพพนักงานประจำใหม่ทุกคนและตรวจสอบสภาพพนักงานประจำปี ตามปัจจัยเสี่ยงรวมทั้งให้ความร่วมมือเจ้าหน้าที่ตำรวจในการเข้าตรวจค้นสารเสพติดจากพนักงานแต่ต้องอยู่ภายใต้เงื่อนไขของข้อกำหนดที่กำหนด ทั้งนี้รายละเอียดของการตรวจให้อยู่ในดุลยพินิจของแพทย์แผนปัจจุบันชั้นหนึ่งที่ได้รับใบอนุญาตประกอบวิชาชีพเวชกรรม ด้านอาชีวเวชศาสตร์หรือที่ผ่านการอบรมด้านอาชีวเวชศาสตร์หรือที่มีคุณสมบัติตามที่อธิบดีกรมสวัสดิการและคุ้มครองแรงงานกำหนด 	<ul style="list-style-type: none"> - บริษัทฯ ได้ดำเนินการตรวจสอบสภาพพนักงานประจำใหม่ทุกคน และตรวจสอบสภาพพนักงานตามปัจจัยเสี่ยงเป็นประจำทุกปี โดยผลการตรวจสอบสภาพพนักงาน ประจำปี พ.ศ. 2567 จะแสดงรายละเอียดไว้ในบทที่ 6 	-	รูปที่ 2-26
	<ul style="list-style-type: none"> - ตรวจสอบติดตามสุขภาพตามปัจจัยเสี่ยงสำหรับพนักงานที่มีโอกาสทำงานตามปัจจัยเสี่ยง หากพบที่เกิดจากการทำงานหรือมีความเสี่ยงจากสภาพแวดล้อมในการทำงานจะต้องทำการโอนย้ายการทำงาน ไปยังแผนกที่มีโอกาสได้รับสัมผัสปัจจัยเสี่ยงลดลง และให้รวมถึงทำการเปรียบเทียบผลการดำเนินการเกี่ยวกับสภาพแวดล้อมในการทำงานและสุขภาพพนักงานย้อนหลังอย่างน้อย 5 ปี 	<ul style="list-style-type: none"> - บริษัทฯ ได้ดำเนินการตรวจสอบสภาพพนักงานประจำใหม่ทุกคน และตรวจสอบสภาพพนักงานตามปัจจัยเสี่ยงเป็นประจำทุกปี และหากพบว่าพนักงานมีปัญหาสุขภาพที่อาจเกิดจากปัจจัยเสี่ยง บริษัทฯ จะดำเนินการตามมาตรการที่กำหนดต่อไป 	-	รูปที่ 2-26

ตารางที่ 2-2 (ต่อ) แบบรายงานผลการปฏิบัติตามมาตรการป้องกันและแก้ไขผลกระทบสิ่งแวดล้อม ระยะดำเนินการ
โครงการโรงไฟฟ้าขนาดเล็ก (ส่วนขยาย ครั้งที่ 1) บริษัท ท็อป เอสพีพี จำกัด ระหว่างเดือนกรกฎาคม-ธันวาคม พ.ศ. 2567

องค์ประกอบทางด้านสิ่งแวดล้อม	มาตรการป้องกันและแก้ไขผลกระทบสิ่งแวดล้อม	ผลการปฏิบัติตามมาตรการ	ปัญหา อุปสรรคที่ไม่สามารถปฏิบัติตามมาตรการ และแนวทางการแก้ไข	รูปที่/เอกสารแนบ
8. ด้านอาชีวอนามัยและความปลอดภัย และสุขภาพ (ต่อ) 8.2 มาตรการด้านระบบสาธารณสุข	- ประสานงานกับหน่วยงานด้านสาธารณสุขท้องถิ่นเกี่ยวกับการบันทึกสถิติด้านสุขภาพ ความเจ็บป่วยหรือโรคที่อาจเกิดขึ้นหรือมีความเกี่ยวข้องกับผลกระทบของโครงการต่อชุมชนที่อาศัยอยู่โดยรอบ	- บริษัทฯ ได้ประสานงานกับโรงพยาบาลแหลมฉบัง เกี่ยวกับการบันทึกสถิติด้านสุขภาพ ความเจ็บป่วยหรือโรคที่อาจเกิดขึ้นหรือมีความเกี่ยวข้องกับผลกระทบของโครงการต่อชุมชนที่อาศัยอยู่โดยรอบ	-	-
	- สนับสนุนหน่วยงานสาธารณสุขในพื้นที่ทั้งในด้านส่งเสริมการฟื้นฟู ป้องกันและดูแลรักษา เช่น การให้เงินทุน และการให้ความรู้ เป็นต้น	- บริษัทฯ ได้ร่วมกับเทศบาลนครแหลมฉบัง และโรงพยาบาลแหลมฉบัง ออกหน่วยสาธารณสุขเคลื่อนที่ เพื่อให้บริการด้านการตรวจสุขภาพแก่ชุมชนที่ใกล้เคียงพื้นที่โครงการฯ	-	รูปที่ 2-19
	- สนับสนุนโครงการชุมชน ที่เน้นสร้างเสริมสุขภาพกิจกรรมนันทนาการเพื่อคนในชุมชน เช่น จัดหาอุปกรณ์ออกกำลังกาย เป็นต้น	- บริษัทฯ ได้ร่วมกับบริษัทในกลุ่มไทยออยล์ในการให้การสนับสนุนกับชุมชนในการสร้างเสริมสุขภาพและกิจกรรมนันทนาการเพื่อคนในชุมชน เช่น การออกหน่วยสาธารณสุขเคลื่อนที่ในชุมชนใกล้เคียงกับโครงการฯ เป็นต้น	-	รูปที่ 2-19
	- ให้ความรู้กับพนักงานในการป้องกันโรคติดต่อ และพฤติกรรมสร้างเสริมสุขภาพ	- บริษัทฯ จะให้ความรู้กับพนักงานในการป้องกันโรคติดต่อและพฤติกรรมสร้างเสริมสุขภาพผ่านโปสเตอร์ประชาสัมพันธ์ และ E-Newsletter ต่างๆ	-	-
	- ให้ความรู้เกี่ยวกับระดับมลพิษและลักษณะผลกระทบที่เกิดจากโครงการ เพื่อให้ชุมชนสามารถป้องกันและดูแลตนเองได้	- บริษัทฯ มีการจัดเตรียมข้อมูลให้ความรู้เกี่ยวกับระดับมลพิษและลักษณะผลกระทบที่เกิดจากโครงการ เพื่อให้ชุมชนสามารถป้องกันและดูแลตนเองได้	-	-

ตารางที่ 2-2 (ต่อ) แบบรายงานผลการปฏิบัติตามมาตรการป้องกันและแก้ไขผลกระทบสิ่งแวดล้อม ระยะดำเนินการ
โครงการโรงไฟฟ้าขนาดเล็ก (ส่วนขยาย ครั้งที่ 1) บริษัท ท็อป เอสพี จำกัด ระหว่างเดือนกรกฎาคม-ธันวาคม พ.ศ. 2567

องค์ประกอบทางด้านสิ่งแวดล้อม	มาตรการป้องกันและแก้ไขผลกระทบสิ่งแวดล้อม	ผลการปฏิบัติตามมาตรการ	ปัญหา อุปสรรคที่ไม่สามารถปฏิบัติตามมาตรการ และแนวทางการแก้ไข	รูปที่/เอกสารแนบ
8. ด้านอาชีพอนามัยและความปลอดภัย และสุขภาพ (ต่อ) 8.2 มาตรการด้านระบบสาธารณสุข (ต่อ)	<ul style="list-style-type: none"> - ประสานงานกับหน่วยงานสาธารณสุขเพื่อเฝ้าระวังโรคที่เกี่ยวข้องกับมลพิษสิ่งแวดล้อม และขอข้อมูลการเข้ารับบริการด้านสาธารณสุขของประชาชนในชุมชนด้วยโรคที่เกี่ยวข้องกับมลพิษสิ่งแวดล้อมทุกเดือน เพื่อนำมาวิเคราะห์แนวโน้มอัตราการป่วยว่ามีความผิดปกติหรือไม่ และเป็นการเฝ้าระวังเพื่อลดความเสี่ยงด้านสุขภาพ 	<ul style="list-style-type: none"> - บริษัทฯ ได้ประสานงานกับโรงพยาบาลแหลมฉบัง เกี่ยวกับการบันทึกสถิติด้านสุขภาพ ความเจ็บป่วยหรือโรคที่อาจเกิดขึ้นหรือมีความเกี่ยวเนื่องกับผลกระทบของโครงการต่อชุมชนที่อาศัยอยู่โดยรอบ 	-	-
	<ul style="list-style-type: none"> - ให้การสนับสนุนโครงการการจัดกิจกรรมส่งเสริมและป้องกันสุขภาพของพนักงานในโรงงาน ประชาชนทั่วไปและกลุ่มไวต่อการรับสัมผัส/ผู้ป่วยโรคเรื้อรัง 	<ul style="list-style-type: none"> - บริษัทฯ ได้ร่วมกับบริษัทในกลุ่มไทยออยล์ในการให้การสนับสนุนกับชุมชนในการสร้างเสริมสุขภาพและกิจกรรมนันทนาการเพื่อคนในชุมชน เช่น การออกหน่วยสาธารณสุขเคลื่อนที่ในชุมชนใกล้เคียงกับโครงการฯ เป็นต้น 	-	รูปที่ 2-19
	<ul style="list-style-type: none"> - ในกรณีประชาชนเกิดสภาวะการเจ็บป่วยและผลการสอบสวนสืบสวนพบว่ามาจากกิจกรรมการดำเนินงานของโครงการทางโครงการจะต้องให้ความรับผิดชอบตามข้อกำหนดที่เกี่ยวข้อง 	<ul style="list-style-type: none"> - หากมีกรณีประชาชนเกิดสภาวะการเจ็บป่วยและผลการสอบสวนสืบสวนพบว่ามาจากกิจกรรมการดำเนินงานของโครงการ บริษัทฯ จะดำเนินการตามที่มาตรการกำหนด 	-	-
	<ul style="list-style-type: none"> - ประสานงานกับหน่วยงานด้านสาธารณสุขท้องถิ่นเกี่ยวกับการบันทึกสถิติด้านสุขภาพ ความเจ็บป่วย หรือโรคที่อาจเกิดขึ้นหรือมีความเกี่ยวเนื่องกับผลกระทบของโครงการต่อชุมชนที่อาศัยอยู่โดยรอบ 	<ul style="list-style-type: none"> - บริษัทฯ ได้ประสานงานกับโรงพยาบาลแหลมฉบัง เกี่ยวกับการบันทึกสถิติด้านสุขภาพ ความเจ็บป่วยหรือโรคที่อาจเกิดขึ้นหรือมีความเกี่ยวเนื่องกับผลกระทบของโครงการต่อชุมชนที่อาศัยอยู่โดยรอบ 	-	-

ตารางที่ 2-2 (ต่อ) แบบรายงานผลการปฏิบัติตามมาตรการป้องกันและแก้ไขผลกระทบสิ่งแวดล้อม ระยะดำเนินการ
โครงการโรงไฟฟ้าขนาดเล็ก (ส่วนขยาย ครั้งที่ 1) บริษัท ท็อป เอสพีพี จำกัด ระหว่างเดือนกรกฎาคม-ธันวาคม พ.ศ. 2567

องค์ประกอบทางด้านสิ่งแวดล้อม	มาตรการป้องกันและแก้ไขผลกระทบสิ่งแวดล้อม	ผลการปฏิบัติตามมาตรการ	ปัญหา อุปสรรคที่ไม่สามารถปฏิบัติตามมาตรการ และแนวทางการแก้ไข	รูปที่/เอกสารแนบ
8. ด้านอาชีวอนามัยและความปลอดภัย และสุขภาพ (ต่อ) 8.3 การประเมินอันตรายร้ายแรง	- ตรวจสอบประสิทธิภาพของระบบตรวจสอบการรั่วไหลของก๊าซธรรมชาติ ในบริเวณที่มีการติดตั้งเป็นประจำ	- บริษัทฯ มีดำเนินการตรวจสอบประสิทธิภาพของระบบตรวจจับการรั่วไหลของก๊าซธรรมชาติ	-	ภาคผนวก จ14
	- ตรวจสอบประสิทธิภาพของระบบดับเพลิง เป็นประจำ หรือตามข้อกำหนดของระบบ	- บริษัทฯ มีแผนการตรวจสอบอุปกรณ์ป้องกันและระงับอัคคีภัยตามกำหนดระยะเวลาเป็นประจำ	-	รูปที่ 2-22 ถึงรูปที่ 2-23 และภาคผนวก จ12
	- ตรวจสอบประสิทธิภาพของระบบหยุดการส่งก๊าซธรรมชาติโดยอัตโนมัติเป็นประจำ หรือตามข้อกำหนดของระบบ	- บริษัทฯ มีการตรวจสอบประสิทธิภาพของระบบหยุดการส่งก๊าซธรรมชาติโดยอัตโนมัติเป็นประจำ โดยมีระเบียบวิธีปฏิบัติหากเกิดเหตุฉุกเฉิน และมีแผนป้องกัน เพื่อเตรียมรับมือต่อเหตุการณ์ดังกล่าว	-	ภาคผนวก จ16
	- กำหนดจุดรวมพลในพื้นที่ที่ใกล้ที่สุด และไม่ได้รับผลกระทบพร้อมทั้งชี้แจงให้ชุมชนและผู้นำชุมชนบ้านทุ่ง ได้ทราบถึงผลกระทบที่อาจจะได้รับ และควรมีการฝึกซ้อมอพยพไปยังจุดรวมพลที่ปลอดภัย	- โครงการร่วมกับกลุ่มไทยอยอส์ กำหนดให้มีมาตรการในการจัดการเหตุฉุกเฉินและอพยพคนออกจากพื้นที่โดยมีผู้ประสานงานด้านข้อมูลข่าวสารและด้านสวัสดิการจะทำการติดต่อประสานงานกับหน่วยราชการในพื้นที่เพื่อประกาศให้ประชาชนรอบโครงการทำการอพยพไปยังจุดรวมพลที่กำหนด ตามแผนของเทศบาลนครแหลมฉบัง แผนป้องกันและบรรเทาสาธารณภัยแห่งชาติ ตามลำดับ ซึ่งการอพยพชุมชนให้ดำเนินการตามแผนของเทศบาลนครแหลมฉบัง ได้กำหนดจุดรวมพลไว้จำนวน 2 จุด ได้แก่	-	รูปที่ 2-27 และภาคผนวก จ13

ตารางที่ 2-2 (ต่อ) แบบรายงานผลการปฏิบัติตามมาตรการป้องกันและแก้ไขผลกระทบสิ่งแวดล้อม ระยะดำเนินการ
โครงการโรงไฟฟ้าขนาดเล็ก (ส่วนขยาย ครั้งที่ 1) บริษัท ท็อป เอสพีพี จำกัด ระหว่างเดือนกรกฎาคม-ธันวาคม พ.ศ. 2567

องค์ประกอบทางด้านสิ่งแวดล้อม	มาตรการป้องกันและแก้ไขผลกระทบสิ่งแวดล้อม	ผลการปฏิบัติตามมาตรการ	ปัญหา อุปสรรคที่ไม่สามารถปฏิบัติตามมาตรการ และแนวทางการแก้ไข	รูปที่/เอกสารแนบ
8. ด้านชีวอนามัยและความปลอดภัย และสุขภาพ (ต่อ) 8.3 การประเมินอันตรายร้ายแรง (ต่อ)		ศาลาประชาคมอ่าวอุดม และสำนักงานเทศบาลนครแหลมฉบัง พร้อมทั้งประชาสัมพันธ์ให้ชุมชนและผู้นำชุมชนบ้านทุ่งใต้ทราบถึงผลกระทบที่อาจจะได้รับและมีการฝึกซ้อมอพยพไปยังจุดรวมพลร่วมกันเรียบร้อยแล้ว		
	- มีการฝึกซ้อมดับเพลิงและหนีไฟเป็นประจำ	- บริษัทฯ ได้ประสานกับบริษัท ไทยออยล์ จำกัด (มหาชน) เพื่อดำเนินการตามแผนป้องกันและระงับอัคคีภัย และจัดให้มีการฝึกซ้อมแผนฉุกเฉินประจำปี โดยในปี พ.ศ. 2567 ได้ดำเนินการฝึกซ้อมแผนฉุกเฉิน เมื่อวันที่ 14 พฤศจิกายน พ.ศ. 2567เรียบร้อยแล้ว	-	รูปที่ 2-21 และภาคผนวก จ11
	- มีการประสานแผนปฏิบัติในกรณีฉุกเฉินกับหน่วยงานที่เกี่ยวข้องเป็นประจำ	- บริษัทฯ มีการประสานงานและการติดต่อสื่อสาร ตามแผนประสานงาน กรณีเกิดเหตุฉุกเฉินกับหน่วยงานที่เกี่ยวข้องเป็นประจำ	-	ภาคผนวก จ13
	- กำหนดให้พนักงานสวมอุปกรณ์ป้องกันเสียงและอุปกรณ์คุ้มครองความปลอดภัยส่วนบุคคลทุกครั้งขณะปฏิบัติงาน	- บริษัทฯ มีการกำหนดให้พนักงานสวมอุปกรณ์ป้องกันเสียงและจัดเตรียมอุปกรณ์ป้องกันอันตรายส่วนบุคคล (PPE) ให้แก่พนักงานอย่างเหมาะสมและเพียงพอ พร้อมทั้งติดป้ายสัญลักษณ์เตือนเพื่อให้พนักงานสวมอุปกรณ์ป้องกันอันตรายส่วนบุคคลขณะปฏิบัติงานแล้ว	-	รูปที่ 2-4 รูปที่ 2-24 และรูปที่ 2-28

ตารางที่ 2-2 (ต่อ) แบบรายงานผลการปฏิบัติตามมาตรการป้องกันและแก้ไขผลกระทบสิ่งแวดล้อม ระยะดำเนินการ
โครงการโรงไฟฟ้าขนาดเล็ก (ส่วนขยาย ครั้งที่ 1) บริษัท ท็อป เอสพีพี จำกัด ระหว่างเดือนกรกฎาคม-ธันวาคม พ.ศ. 2567

องค์ประกอบทางด้านสิ่งแวดล้อม	มาตรการป้องกันและแก้ไขผลกระทบสิ่งแวดล้อม	ผลการปฏิบัติตามมาตรการ	ปัญหา อุปสรรคที่ไม่สามารถปฏิบัติตามมาตรการ และแนวทางการแก้ไข	รูปที่/เอกสารแนบ
8. ด้านชีวอนามัยและความปลอดภัย และสุขภาพ (ต่อ) 8.3 การประเมินอันตรายร้ายแรง (ต่อ)	- หากพนักงานมีความจำเป็นต้องปฏิบัติงานในบริเวณที่มีความร้อน กำหนดให้ต้องสวมใส่อุปกรณ์ป้องกันความร้อนขณะปฏิบัติงานทุกครั้ง	- บริษัทฯ มีการจัดเตรียมอุปกรณ์ป้องกันความร้อนให้แก่พนักงานที่ต้องปฏิบัติงานในพื้นที่ที่มีความร้อนสวมใส่อย่างเหมาะสมและเพียงพอ	-	รูปที่ 2-28
	- จัดให้มีฝักบัวอาบน้ำ ล้างตา ดูกเงิน ให้เพียงพอในจุดที่เหมาะสม	- บริษัทฯ ได้จัดให้มีฝักบัวอาบน้ำ ล้างตา ดูกเงินภายในพื้นที่โรงงานตามที่มาตรการกำหนด	-	รูปที่ 2-29
	- จัดบันทึกสถิติอุบัติเหตุที่เกิดกับพนักงาน	- บริษัทฯ ดำเนินการบันทึกสถิติอุบัติเหตุจากการทำงาน และนำส่งหน่วยงานที่เกี่ยวข้อง สถิติอุบัติเหตุในช่วงเดือนกรกฎาคม-ธันวาคม พ.ศ. 2567 พบว่าไม่มีอุบัติเหตุเกิดขึ้นภายในโครงการ โดยกำชับให้พนักงานปฏิบัติตามระเบียบกฎข้อบังคับเกี่ยวกับความปลอดภัยในการทำงาน และมาตรการป้องกันอุบัติเหตุ และแผนฉุกเฉินกรณีเกิดเหตุร้ายแรงของบริษัทฯ อย่างเคร่งครัด	-	ภาคผนวก จ15
9. สุขทรียภาพ	- จัดให้มีพื้นที่สีเขียว 7,445.63 ตารางเมตร คิดเป็นร้อยละ 7.62 ของพื้นที่โครงการทั้งหมด โดยพิจารณาปลูกไม้ยืนต้นขนาดปานกลาง-ใหญ่ เช่น ต้นปาล์ม โอ๊คอินเดีย โมก และไทรเกาหลี เป็นต้น สลับกับไม้พุ่มเตี้ย เช่น เฟื่องฟ้า และเข็ม เป็นต้น	- เมื่อบริษัทฯ ได้จัดให้มีพื้นที่สีเขียวตามที่มาตรการกำหนดแล้ว บริษัทฯ กำหนดให้มีการดูแลและบำรุงรักษาพื้นที่สีเขียวตามที่มาตรการกำหนด	-	รูปที่ 2-30

ตารางที่ 2-2 (ต่อ) แบบรายงานผลการปฏิบัติตามมาตรการป้องกันและแก้ไขผลกระทบสิ่งแวดล้อม ระยะดำเนินการ
โครงการโรงไฟฟ้าขนาดเล็ก (ส่วนขยาย ครั้งที่ 1) บริษัท ท็อป เอสพีพี จำกัด ระหว่างเดือนกรกฎาคม-ธันวาคม พ.ศ. 2567

องค์ประกอบทางด้านสิ่งแวดล้อม	มาตรการป้องกันและแก้ไขผลกระทบสิ่งแวดล้อม	ผลการปฏิบัติตามมาตรการ	ปัญหา อุปสรรค ที่ไม่สามารถปฏิบัติ ตามมาตรการ และ แนวทางการแก้ไข	รูปที่/ เอกสารแนบ
9. สุขทรียภาพ (ต่อ)	<ul style="list-style-type: none"> - โครงการต้องดูแลและบำรุงรักษาพื้นที่สีเขียว เช่น ใสปุ๋ย ดูแลตัดและตกแต่งต้นไม้ รดน้ำต้นไม้ กำจัดวัชพืช และให้ความสำคัญพื้นที่สีเขียวรอบโครงการเป็นประจำ เมื่อมีการเสียหายหรือล้มตายของต้นไม้ในพื้นที่สีเขียวไม่ว่าด้วยสาเหตุใดต้องจัดหาต้นไม้ใหม่เพื่อนำมาปลูกซ่อมแซมภายใน 30 วัน - กำหนดเวลาในการดูแลรักษาพื้นที่สีเขียวเป็นประจำ และสม่ำเสมอ โดยมีความถี่อย่างน้อยเดือนละ 1 ครั้ง เพื่อจะเกิดความสะดวกในการปฏิบัติงาน ทั้งในเรื่องของเครื่องมือ อุปกรณ์ แรงงาน - กำจัดวัชพืช เมื่อพบเห็นว่าวัชพืชขึ้นอยู่ ทั้งในสนามหญ้า และในกลุ่มพืชพันธุ์อื่นๆ จะดำเนินการป้องกันและกำจัดวัชพืชด้วยวิธีตามความเหมาะสม อาทิ เมื่อพบเห็นวัชพืชก็ควรรีบกำจัดวัชพืชนั้นๆ ทันที ถ้าทิ้งไว้วัชพืชจะยิ่งลุกลามและกำจัดยาก เครื่องมือที่ต้องใช้ในการขุดถอน ได้แก่ เหล็กปากแบนแหลม หรือเสียมปากเล็ก หมั่นขุดคุ้ยไล่ลูกไล่เหง้าของวัชพืชขึ้นมาโดยเฉพาะหญ้าที่มีหัวลึกอย่างแห้วหมู และหญ้าที่มีลำต้นใต้ดินแข็งแรง เช่น หญ้าชันกาด หญ้าขน จะต้องกำจัดแบบถอนรากถอนโคน 	<ul style="list-style-type: none"> - เมื่อบริษัทฯ ได้จัดให้มีพื้นที่สีเขียวตามที่มาตรการกำหนดแล้ว บริษัทฯ กำหนดให้มีการดูแลและบำรุงรักษาพื้นที่สีเขียวตามที่มาตรการกำหนด 	-	รูปที่ 2-30

ตารางที่ 2-2 (ต่อ) แบบรายงานผลการปฏิบัติตามมาตรการป้องกันและแก้ไขผลกระทบสิ่งแวดล้อม ระยะดำเนินการ
โครงการโรงไฟฟ้าขนาดเล็ก (ส่วนขยาย ครั้งที่ 1) บริษัท ท็อป เอสพีพี จำกัด ระหว่างเดือนกรกฎาคม-ธันวาคม พ.ศ. 2567

องค์ประกอบทางด้านสิ่งแวดล้อม	มาตรการป้องกันและแก้ไขผลกระทบสิ่งแวดล้อม	ผลการปฏิบัติตามมาตรการ	ปัญหา อุปสรรค ที่ไม่สามารถปฏิบัติ ตามมาตรการ และ แนวทางการแก้ไข	รูปที่/ เอกสารแนบ
9. สุขทรียภาพ (ต่อ)	<ul style="list-style-type: none"> พรวนดินและใส่ปุ๋ย โดยจะปฏิบัติทุก 2 เดือน การพรวนดินจะพรวนเพียงชั้นๆ 2-3 นิ้ว และจะไม่พรวนดินให้ร่วนละเอียดเกินไป ไม่คลุมดินที่มีรากตื้นก็ต้องพรวนด้วยความระมัดระวัง สำหรับการใส่ปุ๋ยจะใช้อินทรีย์วัตถุเป็นหลักในการบำรุงรักษาพื้นที่สีเขียว โดยพยายามหลีกเลี่ยงการใช้ปุ๋ยเคมี ปลูกต้นไม้ทดแทน หากพบว่าต้นไม้ของโครงการฯ เป็นโรคจะมีการกำหนดให้รักษาด้วยวิธีการที่เหมาะสม หรือจัดหาต้นไม้สายพันธุ์เดิมหรือมีลักษณะใกล้เคียง ภายใน 30 วัน เพื่อปลูกทดแทนในกรณีพบว่าต้นไม้ตาย 	<ul style="list-style-type: none"> เมื่อบริษัทฯ ได้จัดให้มีพื้นที่สีเขียวตามที่มาตรการกำหนดแล้ว บริษัทฯ กำหนดให้มีการดูแลและบำรุงรักษาพื้นที่สีเขียวตามที่มาตรการกำหนด 	-	รูปที่ 2-30



รูปที่ 2-1 การติดตั้งระบบตรวจวัดอากาศเสียแบบต่อเนื่อง (CEMS)
ที่ปล่องระบายอากาศของ HRSG



รูปที่ 2-2 การติดตามตรวจสอบคุณภาพอากาศในบรรยากาศ



รูปที่ 2-3 จัดให้มีอุปกรณ์ป้องกันเสียง
สำหรับผู้ปฏิบัติงานในบริเวณที่มีเสียงดัง



รูปที่ 2-4 ติดตั้งป้ายเตือนสวมใส่อุปกรณ์ป้องกันอันตรายส่วนบุคคล
สำหรับผู้ปฏิบัติงานในบริเวณที่มีเสียงดังเกิน 85 เดซิเบล (เอ)



รูปที่ 2-5 การติดตามตรวจสอบระดับเสียงโดยทั่วไป



รูปที่ 2-6 โรงงานปรับปรุงคุณภาพน้ำเสียรวม
ของบริษัท ไทยออยล์ จำกัด (มหาชน)



รูปที่ 2-7 บ่อพักน้ำจากกระบวนการผลิต ขนาด 1,505 ลูกบาศก์เมตร
(Blowdown Pond T-86119)



รูปที่ 2-8 บ่อพักน้ำฝนปนเปื้อน ขนาด 1,324 ลูกบาศก์เมตร (T-86103)



รูปที่ 2-9 บ่อพักน้ำฝนปนเปื้อน ขนาด 232 ลูกบาศก์เมตร (T-86117)



รูปที่ 2-10 บ่อพักน้ำ (Surge Pond) ของโรงงานปรับปรุงภาพ
น้ำเสียรวมของบริษัท ไทยออยล์ จำกัด (มหาชน)



รูปที่ 2-11 พื้นที่เก็บกากของเสียของโครงการ



รูปที่ 2-12 การอบรมพนักงานขับรถ



รูปที่ 2-13 บ้ายเตือนให้ควบคุมความเร็วในเขตพื้นที่โรงงาน



รูปที่ 2-14 การประชุมคณะกรรมการตรวจสอบผลกระทบสิ่งแวดล้อม



รูปที่ 2-15 การเข้าร่วมกิจกรรมกับทางชุมชนในการปรับปรุงสิ่งแวดล้อม





รูปที่ 2-16 โครงการสนับสนุนและพัฒนาชุมชนด้านต่าง ๆ



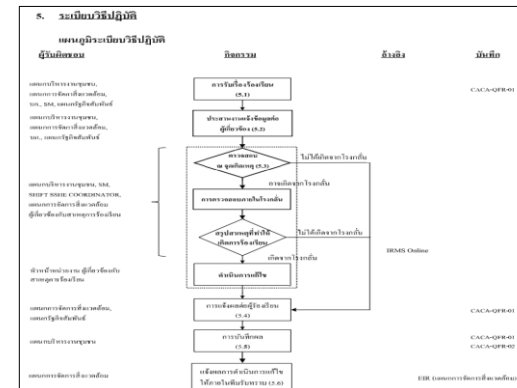
รูปที่ 2-17 การเข้าร่วมกิจกรรมด้านศาสนา สังคม วัฒนธรรมท้องถิ่น
และการสร้างความสัมพันธ์ที่ดีต่อชุมชน



รูปที่ 2-18 การสนับสนุนกิจกรรมด้านการศึกษา
ของสถาบันการศึกษาในพื้นที่



รูปที่ 2-19 กิจกรรมส่งเสริมสุขภาพ



รูปที่ 2-20 แผนการรับเรื่องร้องเรียนจากชุมชน



รูปที่ 2-21 การฝึกซ้อมตามแผนฉุกเฉิน และการฝึกซ้อมดับเพลิง





รูปที่ 2-22 อุปกรณ์ระงับอัคคีภัย



รูปที่ 2-23 จุดแจ้งเหตุอัคคีภัย



รูปที่ 2-24 ป้ายเตือนในพื้นที่ปฏิบัติงานที่อาจก่อให้เกิดอันตราย



รูปที่ 2-25 อุปกรณ์ปฐมพยาบาลเบื้องต้นและห้องพยาบาล



รูปที่ 2-26 การตรวจสอบสภาพพนักงานประจำปี



รูปที่ 2-27 จุดรวมพลฉุกเฉิน



รูปที่ 2-28 จัดเตรียมอุปกรณ์ป้องกันความร้อนให้แก่พนักงาน



รูปที่ 2-29 ผักบัวอาบน้ำ ล้างตาฉุกเฉิน



รูปที่ 2-30 พื้นที่สีเขียว

ตารางที่ 2-3 แบบรายงานผลการปฏิบัติตามมาตรการติดตามตรวจสอบผลกระทบสิ่งแวดล้อม ระยะดำเนินการ

โครงการโรงไฟฟ้าขนาดเล็ก (ส่วนขยาย ครั้งที่ 1) บริษัท ท็อป เอสพี จำกัด ระหว่างเดือนกรกฎาคม-ธันวาคม พ.ศ. 2567

สิ่งแวดล้อมที่ติดตามตรวจสอบ	จุดที่ติดตามตรวจสอบ	ดัชนี	ความถี่	ผลการติดตามตรวจสอบ
1. คุณภาพอากาศ 1.1 คุณภาพอากาศใน บรรยากาศโดยทั่วไป	1. มหาวิทยาลัยเกษตรศาสตร์ วิทยาเขตศรีราชา 2. ชุมชนบ้านอ่าวอุดม 3. ชุมชนบ้านทุ่ง 4. ชุมชนบ้านแหลมฉับ	1. ก๊าซไนโตรเจนไดออกไซด์ (NO ₂) 2. ก๊าซซัลเฟอร์ไดออกไซด์ (SO ₂) 3. ฝุ่นละออง (TSP) 4. ฝุ่นละอองขนาดเล็กไม่เกิน 10 ไมครอน (PM-10)	2 ครั้งต่อปี ครั้งละ 7 วัน ต่อเนื่อง	- ผลการติดตามตรวจสอบคุณภาพอากาศในบรรยากาศโดยทั่วไป ประจำปี พ.ศ. 2567 ครั้งที่ 2 ระหว่างวันที่ 5-12 พฤศจิกายน พ.ศ. 2567 พบว่าดัชนีที่ติดตามตรวจสอบทั้ง 4 จุด มีค่าอยู่ใน มาตรฐานที่กฎหมายกำหนด ดังแสดงรายละเอียดในบทที่ 3
	- ชุมชนบ้านทุ่ง	- ความเร็วลมและทิศทางลม	2 ครั้งต่อปี ครั้งละ 7 วัน ต่อเนื่อง	- ความเร็วและทิศทางลม ประจำปี พ.ศ. 2567 ครั้งที่ 2 ระหว่างวันที่ 5-12 พฤศจิกายน พ.ศ. 2567 พบว่าความเร็วลมบริเวณชุมชน บ้านทุ่ง มีค่าระหว่าง 0.6-4.3 เมตรต่อวินาที ทิศทางลมส่วนใหญ่ เป็นลมทิศตะวันตกเฉียงเหนือค่อนมาทางตะวันตก (WNW) คิดเป็น ร้อยละ 10.7 และความเร็วลมทิศตะวันตกเฉียงเหนือค่อนมาทาง ตะวันตก (WNW) ที่พบส่วนใหญ่อยู่ในช่วง 0.9-1.8 เมตรต่อวินาที ดังแสดงรายละเอียดในบทที่ 3
1.2 คุณภาพอากาศที่ระบาย ออกจากปล่อง 1.2.1 แบบครั้งคราว	1. ปล่อง B-84019 2. ปล่อง B-84051 3. ปล่อง B-84052 4. ปล่อง B-84053 5. ปล่อง B-84054 6. ปล่อง B-84058 7. ปล่อง B-84059	1. ก๊าซออกไซด์ของไนโตรเจน (NO _x) 2. ก๊าซซัลเฟอร์ไดออกไซด์ (SO ₂) 3. ฝุ่นละอองรวม (TSP)	2 ครั้งต่อปี ในช่วงเวลาเดียว กับการตรวจวัด คุณภาพอากาศ ในบรรยากาศ พร้อมทั้งระบุกำลัง การผลิต (% Load) และแสดงทิศทางลม ในช่วงที่ดำเนินการ การตรวจวัด	- บริษัท ท็อป เอสพี จำกัด (ส่วนขยาย ครั้งที่ 1) ได้ดำเนินการติดตาม ตรวจสอบคุณภาพอากาศที่ระบายออกจากปล่องแบบครั้งคราว ประจำปี พ.ศ. 2567 ครั้งที่ 2 ระหว่างวันที่ 5-11 พฤศจิกายน พ.ศ. 2567 พบว่าดัชนีที่ติดตามตรวจสอบมีค่าอยู่ในมาตรฐาน ที่กฎหมายกำหนด และข้อกำหนดในรายงาน EIA ดังแสดง รายละเอียดในบทที่ 3

ตารางที่ 2-3 (ต่อ) แบบรายงานผลการปฏิบัติตามมาตรการติดตามตรวจสอบผลกระทบสิ่งแวดล้อม ระยะดำเนินการ

โครงการโรงไฟฟ้าขนาดเล็ก (ส่วนขยาย ครั้งที่ 1) บริษัท ท็อป เอสพีพี จำกัด ระหว่างเดือนกรกฎาคม-ธันวาคม พ.ศ. 2567

สิ่งแวดล้อมที่ติดตามตรวจสอบ	จุดที่ติดตามตรวจสอบ	ดัชนี	ความถี่	ผลการติดตามตรวจสอบ
1. คุณภาพอากาศ (ต่อ) 1.2 คุณภาพอากาศที่ระบาย ออกจากปล่อง (ต่อ) 1.2.2 แบบต่อเนื่อง (Continuous Emission Monitoring System, CEMS)	1. ปล่อง B-84019 2. ปล่อง B-84051 3. ปล่อง B-84052 4. ปล่อง B-84053 5. ปล่อง B-84054 6. ปล่อง B-84058 7. ปล่อง B-84059	1. ก๊าซออกไซด์ของไนโตรเจน (NO _x) 2. ก๊าซออกซิเจน (O ₂)	ตรวจวัดคุณภาพ อากาศแบบต่อเนื่อง (CEMS) โดยจัดทำ รายงานสรุปผล การตรวจวัดที่ ออกซิเจนร้อยละ 7 ปีละ 2 ครั้ง	- บริษัท ท็อป เอสพีพี จำกัด (ส่วนขยาย ครั้งที่ 1) ได้ดำเนินการติดตั้ง CEMS เพื่อติดตามตรวจสอบแบบต่อเนื่องตามมาตรการในรายงาน EIA โดยบริษัทฯ ได้ดำเนินการเก็บบันทึกผลการติดตามตรวจสอบ ไว้ที่โรงงาน และจะนำเสนอไปยังกรมโรงงานอุตสาหกรรม และกรม ควบคุมมลพิษในโอกาสต่อไป นอกจากนี้ยังมีการรายงานผลผ่าน ระบบ Online ของกรมโรงงานอุตสาหกรรมอีกด้วย
1.2.3 ตรวจสอบความ ถูกต้องของ CEMS (RAA/RATA)	1. ปล่อง B-84019 2. ปล่อง B-84051 3. ปล่อง B-84052 4. ปล่อง B-84053 5. ปล่อง B-84054 6. ปล่อง B-84058 7. ปล่อง B-84059	- ก๊าซออกไซด์ของไนโตรเจน (NO _x)	2 ครั้งต่อปี (RAA 1 ครั้ง และ RATA 1 ครั้ง)	- บริษัท ท็อป เอสพีพี จำกัด ได้ว่าจ้าง บริษัท เอสจีเอส (ประเทศไทย) จำกัด ให้ดำเนินการสอบเทียบอุปกรณ์ติดตามตรวจสอบคุณภาพ อากาศแบบต่อเนื่อง 2 ครั้ง/ปี (RAA 1 ครั้ง/ปี, RATA 1 ครั้ง/ปี) โดยในปี พ.ศ. 2567 ทำการสอบเทียบอุปกรณ์ติดตามตรวจสอบ คุณภาพอากาศแบบต่อเนื่อง (RATA: Relative Accuracy Testing Audit) เมื่อวันที่ 22 มีนาคม พ.ศ. 2567 ระหว่างวันที่ 1-4 เมษายน พ.ศ. 2567 และเมื่อวันที่ 8 พฤษภาคม พ.ศ. 2567 จากผลการสอบเทียบ พบว่าค่า Relative Accuracy ของอุปกรณ์ติดตามตรวจสอบคุณภาพ อากาศแบบต่อเนื่องทั้งหมดมีค่าอยู่ใน Relative Accuracy Criteria โดยรายงานผลไว้ในรายงานการปฏิบัติตามมาตรการป้องกันและ แก้ไขผลกระทบสิ่งแวดล้อม และมาตรการติดตามตรวจสอบ ผลกระทบสิ่งแวดล้อม ระหว่างเดือนมกราคม-มิถุนายน พ.ศ. 2567 เรียบร้อยแล้ว

ตารางที่ 2-3 (ต่อ) แบบรายงานผลการปฏิบัติตามมาตรการติดตามตรวจสอบผลกระทบสิ่งแวดล้อม ระยะดำเนินการ

โครงการโรงไฟฟ้าขนาดเล็ก (ส่วนขยาย ครั้งที่ 1) บริษัท ท็อป เอสพี จำกัด ระหว่างเดือนกรกฎาคม-ธันวาคม พ.ศ. 2567

สิ่งแวดล้อมที่ติดตามตรวจสอบ	จุดที่ติดตามตรวจสอบ	ดัชนี	ความถี่	ผลการติดตามตรวจสอบ
1.2.3 ตรวจสอบความถูกต้องของ CEMS (RAA/RATA) (ต่อ)				สำหรับการสอบเทียบอุปกรณ์ติดตามตรวจสอบคุณภาพอากาศแบบต่อเนื่อง (RAA: Relative Accuracy Audit) ได้ดำเนินการสอบระหว่างวันที่ 21 และ 24-26 มิถุนายน พ.ศ. 2567 เมื่อวันที่ 16 กันยายน พ.ศ. 2567 และเมื่อวันที่ 23 ธันวาคม พ.ศ. 2567 จากผลการสอบเทียบพบว่าค่า Relative Accuracy ของอุปกรณ์ติดตามตรวจสอบคุณภาพอากาศแบบต่อเนื่องทั้งหมดมีค่าอยู่ใน Relative Accuracy Criteria ดังแสดงรายละเอียดในบทที่ 3 และภาคผนวก ก4
2. ระดับเสียงโดยทั่วไป	1. ชุมชนบ้านทุ่ง 2. ชุมชนบ้านอ่าวอุดม 3. ริมรั้วโครงการด้านทิศเหนือ 4. ริมรั้วโครงการด้านทิศตะวันออก 5. ริมรั้วโครงการด้านทิศใต้ 6. ริมรั้วโครงการด้านทิศตะวันตก	1. ระดับเสียงเฉลี่ย 24 ชั่วโมง ($L_{Aeq,24\text{ hr}}$) 2. ระดับเสียงพื้นฐาน (L_{A90}) 3. ระดับเสียงเฉลี่ยในเวลากลางวันและกลางคืน (L_{Adn}) 4. ระดับเสียงสูงสุด (L_{Amax})	2 ครั้งต่อปี ครั้งละ 7 วัน ต่อเนื่อง	- ผลการติดตามตรวจสอบระดับเสียงโดยทั่วไป ประจำปี พ.ศ. 2567 ครั้งที่ 2 ระหว่างวันที่ 5-12 พฤศจิกายน พ.ศ. 2567 พบว่าระดับเสียงเฉลี่ย 24 ชั่วโมง และระดับเสียงสูงสุด มีค่าอยู่ในมาตรฐานที่กำหนด สำหรับระดับเสียงเฉลี่ยในเวลากลางวันและกลางคืน และระดับเสียงเปอร์เซ็นต์ไทม์ที่ 90 ปัจจุบันยังไม่มีข้อกำหนดมาตรฐานเพื่อควบคุม ดังแสดงรายละเอียดในบทที่ 4

ตารางที่ 2-3 (ต่อ) แบบรายงานผลการปฏิบัติตามมาตรการติดตามตรวจสอบผลกระทบสิ่งแวดล้อม ระยะดำเนินการ

โครงการโรงไฟฟ้าขนาดเล็ก (ส่วนขยาย ครั้งที่ 1) บริษัท ท็อป เอสพี จำกัด ระหว่างเดือนกรกฎาคม-ธันวาคม พ.ศ. 2567

สิ่งแวดล้อมที่ติดตามตรวจสอบ	จุดที่ติดตามตรวจสอบ	ดัชนี	ความถี่	ผลการติดตามตรวจสอบ
3. คุณภาพน้ำ 3.1 น้ำทิ้งจากกระบวนการผลิต	- บ่อพักน้ำทิ้งขนาด 1,505 ลูกบาศก์เมตร (T-86119)	1. อุณหภูมิ 2. ความเป็นกรดด่าง 3. ของแข็งละลายได้ทั้งหมด 4. ของแข็งแขวนลอย 5. ซีไอดี 6. น้ำมันและไขมัน	1 ครั้งต่อเดือน โดยจัดทำรายงาน สรุป ปีละ 2 ครั้ง	- คุณภาพน้ำทิ้งจากกระบวนการผลิต บริเวณบ่อพักน้ำทิ้งขนาด 1,505 ลูกบาศก์เมตร (T-86119) ได้ดำเนินการติดตามตรวจสอบคุณภาพน้ำทิ้งก่อนปล่อยน้ำทิ้งทุกเดือน ระหว่างเดือนกรกฎาคม-ธันวาคม พ.ศ. 2567 รวมทั้งสิ้น จำนวน 6 ครั้ง พบว่า ทุกดัชนีที่ติดตามตรวจสอบมีค่าอยู่ในค่าควบคุมของโรงกลั่นน้ำมันไทยออยล์และมาตรฐานที่กำหนด ดังแสดงรายละเอียดในบทที่ 5
3.2 น้ำฝนปนเปื้อนน้ำมัน	1. บ่อพักน้ำฝนปนเปื้อน ขนาด 1,324 ลูกบาศก์เมตร (T-86103) 2. บ่อพักน้ำฝนปนเปื้อน ขนาด 232 ลูกบาศก์เมตร (T-86117)	7. อัตราการไหล	ตรวจวัดทุกครั้งก่อน ระบายลงรางระบายน้ำ สาธารณะ (หากพบว่า ค่าเกินเกณฑ์มาตรฐาน คุณภาพน้ำทิ้งจาก โรงงานอุตสาหกรรม จะส่งไปยังโรงงานปรับ คุณภาพน้ำเสียรวม ของบริษัท ไทยออยล์ จำกัด (มหาชน))	- คุณภาพน้ำฝนปนเปื้อนน้ำมัน บริเวณบ่อพักน้ำฝนปนเปื้อน ขนาด 1,324 ลูกบาศก์เมตร (T-86103) และบ่อพักน้ำฝนปนเปื้อน ขนาด 232 ลูกบาศก์เมตร (T-86117) พบว่าปริมาณน้ำฝนปนเปื้อนมีน้อย ไม่มีการส่งน้ำฝนปนเปื้อนส่วนนี้ลงรางระบายน้ำสาธารณะ โดยปัจจุบันถูกรวบรวมไว้ในถังกักเก็บ ทั้งนี้หากมีน้ำฝนปนเปื้อน ส่วนนี้เกิดขึ้น บริษัทฯ จะทำการรวบรวม และดำเนินการเก็บตัวอย่างวิเคราะห์ ควบคุมค่าให้อยู่ในมาตรฐานที่กำหนด ดังแสดงรายละเอียดในบทที่ 5
4. การคมนาคมขนส่ง	- เส้นทางขนส่งและพื้นที่โครงการ	บันทึกสถิติข้อมูลอุบัติเหตุจากยานพาหนะของโครงการ ได้แก่ - สาเหตุ - ความเสียหาย/ความสูญเสีย - แนวทางการแก้ไข	ทุกครั้งที่มียุบัติเหตุ จากยานพาหนะของ โครงการ โดยจัดทำ รายงานสรุป ประจำปีทุกปี	- การเกิดอุบัติเหตุจากยานพาหนะของโครงการ ระหว่างเดือนกรกฎาคม-ธันวาคม พ.ศ. 2567 พบว่าไม่มีอุบัติเหตุจากการคมนาคมขนส่งภายในเส้นทางขนส่งและพื้นที่โครงการ ดังแสดงรายละเอียดในภาคผนวก จ15

ตารางที่ 2-3 (ต่อ) แบบรายงานผลการปฏิบัติตามมาตรการติดตามตรวจสอบผลกระทบสิ่งแวดล้อม ระยะดำเนินการ
โครงการโรงไฟฟ้าขนาดเล็ก (ส่วนขยาย ครั้งที่ 1) บริษัท ท็อป เอสพี จำกัด ระหว่างเดือนกรกฎาคม-ธันวาคม พ.ศ. 2567

สิ่งแวดล้อมที่ติดตามตรวจสอบ	จุดที่ติดตามตรวจสอบ	ดัชนี	ความถี่	ผลการติดตามตรวจสอบ
5. อาชีวอนามัยและความปลอดภัย 5.1 คุณภาพสิ่งแวดล้อม ในสถานประกอบการ	1. Pump (P-84601) 2. Compressor (K-85056)	1. ระดับเสียงเฉลี่ย 8 ชั่วโมง 2. ระดับเสียงสูงสุด 8 ชั่วโมง 3. ระดับเสียงเฉลี่ย 12 ชั่วโมง ^{1/} 4. ระดับเสียงสูงสุด 12 ชั่วโมง ^{1/}	4 ครั้งต่อปี	- ผลการติดตามตรวจสอบระดับเสียงในสถานประกอบการ ประจำปี พ.ศ. 2567 ครั้งที่ 3 เมื่อวันที่ 3 กันยายน พ.ศ. 2567 และครั้งที่ 4 เมื่อวันที่ 5 พฤศจิกายน พ.ศ. 2567 พบว่าระดับเสียงเฉลี่ย 8 ชั่วโมง ระดับเสียงสูงสุด 8 ชั่วโมง และระดับเสียงสูงสุด 12 ชั่วโมง ทุกจุด ติดตามตรวจสอบ มีค่าอยู่ในมาตรฐานที่กฎหมายกำหนด ดังแสดง รายละเอียดในบทที่ 4
	- Gas Turbine (G-85051)	- ความร้อนในรูป WBGT	4 ครั้งต่อปี	- ผลการติดตามตรวจสอบความร้อนในสถานประกอบการ ประจำปี พ.ศ. 2567 ครั้งที่ 3 เมื่อวันที่ 3 กันยายน พ.ศ. 2567 และครั้งที่ 4 เมื่อวันที่ 5 พฤศจิกายน พ.ศ. 2567 พบว่าอุณหภูมิเวทบัลบ์โกลบ เฉลี่ยมีค่าอยู่ในมาตรฐานที่กำหนด ดังแสดงรายละเอียดในบทที่ 4
	- ห้องควบคุม (OC-SPP 2)	- ความเข้มของแสง (Lux)	4 ครั้งต่อปี	- ผลการติดตามตรวจสอบความเข้มของแสงสว่างในสถานประกอบการ ประจำปี พ.ศ. 2567 ครั้งที่ 3 เมื่อวันที่ 3 กันยายน พ.ศ. 2567 และ ครั้งที่ 4 เมื่อวันที่ 5 พฤศจิกายน พ.ศ. 2567 พบว่าความเข้มของ แสงสว่างที่ติดตามตรวจสอบทั้งหมดมีค่าอยู่ในมาตรฐานที่กำหนด ดังแสดงรายละเอียดในบทที่ 4

ตารางที่ 2-3 (ต่อ) แบบรายงานผลการปฏิบัติตามมาตรการติดตามตรวจสอบผลกระทบสิ่งแวดล้อม ระยะดำเนินการ

โครงการโรงไฟฟ้าขนาดเล็ก (ส่วนขยาย ครั้งที่ 1) บริษัท ท็อป เอสพีพี จำกัด ระหว่างเดือนกรกฎาคม-ธันวาคม พ.ศ. 2567

สิ่งแวดล้อมที่ติดตามตรวจสอบ	จุดที่ติดตามตรวจสอบ	ดัชนี	ความถี่	ผลการติดตามตรวจสอบ
5. อาชีวอนามัยและความปลอดภัย (ต่อ) 5.2 การตรวจสอบสุขภาพพนักงาน	1. พนักงานแรกเริ่มเข้าทำงาน	1. ตรวจร่างกายทั่วไปโดยแพทย์ 2. ตรวจเลือด : ความสมบูรณ์ของเม็ดเลือด ภูมิคุ้มกันตับอักเสบ 3. เอกซเรย์ปอด 4. ตรวจปัสสาวะ 5. ตรวจการได้ยิน	แรกเริ่มเข้าทำงาน	- บริษัท ท็อป เอสพีพี จำกัด กำหนดให้มีการตรวจสอบสุขภาพพนักงานแรกเข้าทำงาน 1 ครั้ง ซึ่งจัดให้มีการตรวจสุขภาพทั่วไปโดยแพทย์ ตรวจเลือด เอกซเรย์ปอด ตรวจปัสสาวะ และตรวจการได้ยิน โดยผลการตรวจสุขภาพประจำปี พ.ศ. 2567 ดังแสดงรายละเอียดในบทที่ 6
	2. พนักงานทุกคน	1. ตรวจร่างกายทั่วไปโดยแพทย์ 2. ตรวจเลือด : ความสมบูรณ์ของเม็ดเลือด ระดับน้ำตาล ไขมัน 3. ตรวจปัสสาวะ 4. เอกซเรย์ปอด 5. ตรวจการทำงานของตับและไต 6. ตรวจการได้ยิน	ปีละ 1 ครั้ง	- บริษัท ท็อป เอสพีพี จำกัด กำหนดให้มีการตรวจสอบสุขภาพพนักงานปีละ 1 ครั้ง ซึ่งจัดให้มีการตรวจสุขภาพทั่วไปโดยแพทย์ ตรวจเลือด ตรวจปัสสาวะ เอกซเรย์ปอด ตรวจการทำงานของตับและไต และตรวจการได้ยิน โดยผลการตรวจสุขภาพประจำปี พ.ศ. 2567 ดังแสดงรายละเอียดในบทที่ 6
5.3 สถิติอุบัติเหตุ	- พื้นที่โครงการ	บันทึกสถิติการเกิดอุบัติเหตุ ได้แก่ - สาเหตุ - ผลต่อสุขภาพพนักงาน - ความเสียหาย/สูญเสีย - การแก้ไขปัญหา	ทุกครั้งที่เกิดอุบัติเหตุ โดยจัดทำรายงานสรุปประจำปี	- การเกิดอุบัติเหตุของพนักงานและผู้รับเหมาที่เกิดจากการปฏิบัติงานในพื้นที่โครงการ โดยระหว่างเดือนกรกฎาคม-ธันวาคม พ.ศ. 2567 มีชั่วโมงการทำงานที่ปราศจากอุบัติเหตุที่ทำให้เสียเวลางาน 5,901,451 ชั่วโมงการทำงาน ดังแสดงรายละเอียดในภาคผนวก จ15

ตารางที่ 2-3 (ต่อ) แบบรายงานผลการปฏิบัติตามมาตรการติดตามตรวจสอบผลกระทบสิ่งแวดล้อม ระยะดำเนินการ

โครงการโรงไฟฟ้าขนาดเล็ก (ส่วนขยาย ครั้งที่ 1) บริษัท ท็อป เอสพีพี จำกัด ระหว่างเดือนกรกฎาคม-ธันวาคม พ.ศ. 2567

สิ่งแวดล้อมที่ติดตามตรวจสอบ	จุดที่ติดตามตรวจสอบ	ดัชนี	ความถี่	ผลการติดตามตรวจสอบ
6. เศรษฐกิจ-สังคม	<ul style="list-style-type: none"> - ชุมชนที่อยู่โดยรอบพื้นที่โครงการในรัศมี 5 กิโลเมตรและชุมชนที่ตั้งของสถานีตรวจวัดคุณภาพสิ่งแวดล้อมได้แก่ <ul style="list-style-type: none"> • ชุมชนบ้านทุ่ง • ชุมชนวัดมโนรม • ชุมชนบ้านชากยายจีน • ชุมชนบ้านแหลมฉับ • ชุมชนบ้านเขาน้ำซับ • ชุมชนบ้านห้วยเล็ก • ชุมชนบ้านนาเก่า • ชุมชนบ้านแหลมทอง • ชุมชนบ้านอ่าวอุดม • ชุมชนตลาดอ่าวอุดม • ชุมชนวัดพระประทานพร • ชุมชนหัวคันทด • ชุมชนบ้านนาใหม่ - หน่วยงานที่เกี่ยวข้อง - สถานประกอบการใกล้เคียง 	<ul style="list-style-type: none"> - สำรวจสภาพเศรษฐกิจ สังคม และความคิดเห็นของประชาชน ผู้นำชุมชน/ผู้นำท้องถิ่น ตัวแทนหน่วยงานที่เกี่ยวข้องและสถานประกอบการ โดยรอบพื้นที่โครงการ พร้อมทั้งสภาพการเปลี่ยนแปลงที่เกิดขึ้น ปัญหาและความต้องการของระดับชุมชนและครัวเรือน ประชาชน รวมถึงสำรวจดัชนีความพึงพอใจของชุมชน (Community Satisfaction Index) โดยดำเนินการในบริเวณชุมชนในพื้นที่โดยรอบโครงการชุมชนที่ดำเนินการเก็บดัชนีคุณภาพสิ่งแวดล้อม ชุมชนพื้นที่อ่อนไหวพิเศษ เช่น ที่ตั้งสถานพยาบาล วัด และโรงเรียน เป็นต้น ทั้งนี้การสุ่มตัวอย่างให้เป็นไปตามหลักวิชาการและสถิติ พร้อมทั้งแสดงแผนที่มีการกระจายตัวในการเก็บข้อมูล 	1 ครั้งต่อปี	<ul style="list-style-type: none"> - บริษัท ท็อป เอสพีพี จำกัด ได้ดำเนินการติดตามตรวจสอบสภาพเศรษฐกิจ-สังคม ของประชาชนและผู้นำชุมชนที่อยู่โดยรอบพื้นที่โครงการในรัศมี 5 กิโลเมตร ชุมชนที่เป็นที่ตั้งของสถานีตรวจวัดคุณภาพสิ่งแวดล้อม และหน่วยงานราชการที่เกี่ยวข้องระหว่างวันที่ 21-27 ตุลาคม พ.ศ. 2567 ดังแสดงรายละเอียดไว้ในบทที่ 7

**ตารางที่ 2-3 (ต่อ) แบบรายงานผลการปฏิบัติตามมาตรการติดตามตรวจสอบผลกระทบสิ่งแวดล้อม ระยะดำเนินการ
โครงการโรงไฟฟ้าขนาดเล็ก (ส่วนขยาย ครั้งที่ 1) บริษัท ท็อป เอสพีพี จำกัด ระหว่างเดือนกรกฎาคม-ธันวาคม พ.ศ. 2567**

สิ่งแวดล้อมที่ติดตามตรวจสอบ	จุดที่ติดตามตรวจสอบ	ดัชนี	ความถี่	ผลการติดตามตรวจสอบ
6. เศรษฐกิจ-สังคม (ต่อ)	- ชุมชนโดยรอบโครงการ ในรัศมี 5 กิโลเมตร	- รวบรวมข้อร้องเรียน วิธีการแก้ไข ปัญหา พร้อมการติดตามผลการ แก้ไขข้อร้องเรียนจากชุมชนและ ภายในโครงการ รวมทั้งแนวทาง การป้องกันการเกิดซ้ำ	ปีละ 1 ครั้ง	- ข้อมูลการบันทึกข้อร้องเรียนจากโครงการ ระหว่างเดือนกรกฎาคม- ธันวาคม พ.ศ. 2567 พบว่าไม่มีข้อร้องเรียนจากการดำเนินงาน ของโครงการ

หมายเหตุ : ^{1/} ติดตามตรวจสอบเพิ่มเติมนอกเหนือจากข้อกำหนดในมาตรการป้องกันและแก้ไขผลกระทบสิ่งแวดล้อม และมาตรการติดตามตรวจสอบผลกระทบสิ่งแวดล้อม